

АДМИНИСТРАТИВНЫЙ РЕГЛАМЕНТ

**по предоставлению муниципальной услуги
«Подготовка и выдача разрешений на строительство,
реконструкцию объектов капитального строительства, ввод
объектов в эксплуатацию на территории городского поселения
Диксон»**

Содержание.

Раздел I. Общие положения

- 1.1. Наименование муниципальной услуги.
- 1.2. Наименование уполномоченного органа Администрации поселения, непосредственно предоставляющего муниципальную услугу.
- 1.3. Перечень нормативных правовых актов, непосредственно регулирующих предоставление муниципальной услуги.
- 1.4. Описание заявителей, получателей муниципальной услуги.
- 1.5. Результат предоставления муниципальной услуги.

Раздел II. Стандарт предоставления муниципальной услуги.

- 2.1. Срок предоставления муниципальной услуги.
- 2.2. Перечень документов, необходимых для предоставления муниципальной услуги.
- 2.3. Перечень оснований для отказа в предоставлении муниципальной услуги.
- 2.4. Порядок информирования о правилах оказания муниципальной услуги.
- 2.5. Требования к местам предоставления муниципальной услуги.
- 2.6. Требования к оформлению запроса для получения муниципальной услуги.

Раздел III. Административные процедуры.

- 3.1. Последовательность действий при предоставлении муниципальной услуги.
- 3.2. Прием заявления.
- 3.3. Рассмотрение заявления.
- 3.4. Подготовка документов о предоставлении информации Заявителю.
- 3.5. Выдача информации Заявителю.

Раздел IV. Порядок и формы контроля за предоставлением муниципальной услуги

Раздел V. Порядок обжалования действий (бездействия) должностных лиц и решений, принятых в ходе оказания муниципальной услуги

- 5.1. Порядок досудебного (внесудебного) обжалования.
- 5.2. Порядок судебного обжалования.

Раздел VI. Приложения

- 6.1. Формы заявлений на выдачу разрешений на строительство.
- 6.2. Форма заявления на ввод объектов в эксплуатацию.
- 6.3. Формы разрешения на строительство.
- 6.4. Формы разрешения на ввод объектов в эксплуатацию.
- 6.5. Блок-схема последовательности выполнения действий при предоставлении муниципальной услуги

**Административный регламент
Администрации городского поселения Диксон
по предоставлению муниципальной услуги «Подготовка и выдача разрешений на
строительство, реконструкцию объектов капитального строительства, ввод
объектов в эксплуатацию»**

I. Общие положения

1.1. Наименование муниципальной услуги:

Подготовка и выдача разрешений на строительство, реконструкцию объектов капитального строительства, ввод объектов в эксплуатацию.

1.2. Наименование органа местного самоуправления, непосредственно предоставляющего муниципальную услугу:

Администрация городского поселения Диксон (далее - администрация) и осуществляется через функциональный орган – группу по вопросам жилищно-коммунального хозяйства, строительства и обеспечения топливом (далее – группа).

1.3. Перечень нормативных правовых актов, непосредственно регулирующих предоставление муниципальной услуги:

Подготовка и выдача разрешений на строительство, реконструкцию, капитальный ремонт объектов капитального строительства, а также на ввод объектов в эксплуатацию:

- Конституцией Российской Федерации Конституция Российской Федерации (принята всенародным голосованием 12.12.1993) (с учетом поправок, внесенных Законами РФ о поправках к Конституции РФ от 30.12.2008 N 6-ФКЗ, от 30.12.2008 N 7-ФКЗ) (Собрание законодательства Российской Федерации, 2009, N 4, ст. 445; 2009, N 1, ст. 1; 2009, N 1, ст. 2);

- Жилищным кодексом Российской Федерации от 29.12.2004 N 188-ФЗ (с учетом поправок, внесенных Федеральным законом от 17 декабря 2009 г. N 316-ФЗ) (Собрание законодательства Российской Федерации, 2009, N 51, ст. 6153);

- Федеральным законом от 06.10.2003 г. №131-ФЗ «Об общих принципах организации местного самоуправления в Российской Федерации»;

- Федеральным законом от 27 июля 2010 года № 210-ФЗ «Об организации предоставления государственных и муниципальных услуг»;

- Градостроительным кодексом Российской Федерации от 29 декабря 2004 г. № 190-ФЗ;

- Федеральным законом от 02.05.2006 № 59-ФЗ «О порядке рассмотрения обращений граждан Российской Федерации»;

- Приказом Министерства строительства и жилищно-коммунального хозяйства Российской Федерации от 19 февраля 2015 г. № 117/пр «Об утверждении формы разрешения на строительство и формы на ввод объекта в эксплуатацию»;

- Распоряжением Правительства Российской Федерации от 17.12.2009 № 1993-р «Об утверждении сводного перечня первоочередных государственных и муниципальных услуг, предоставляемых в электронном виде» (Российская газета, №247 от 23.12.2009г.);

- Решение Совета городского поселения Диксон «Об утверждении Временных правил землепользования на территории муниципального образования «Городское поселение Диксон» от 21.12. 2006 № 18-2;

- Уставом городского поселения Диксон (принят Решением Совета городского поселения Диксон от 23 декабря 2005 года № 5-1)».

1.3.1. Муниципальная услуга по выдаче Разрешения предоставляется на основании письменного заявления в Администрацию городского поселения Диксон (образцы заявлений - Приложение № 1 к Административному регламенту);

Письменное заявление может быть направлено почтовым отправлением или доставлено заявителем непосредственно в Администрацию городского поселения Диксон.

1.4. Описание заявителей, получателей муниципальной услуги:

Заявителями муниципальной услуги (далее – Заявители) являются застройщик - физическое или юридическое лицо, обеспечивающее на принадлежащем ему земельном участке строительство, реконструкцию объектов капитального строительства, а также выполнение инженерных изысканий, подготовку проектной документации для их строительства, реконструкции.

1.5. Результат предоставления муниципальной услуги:

1.5.1. Конечным результатом предоставления муниципальной услуги является:

- а). - выдача Разрешений
- б). - отказ в выдаче Разрешений;
- в). - продление срока действия Разрешения на строительство;
- г). - отказ в продлении срока действия Разрешения на строительство.

1.5.2. Информирование о предоставлении муниципальной услуги по выдаче Разрешений, может осуществляться:

- а). - по письменным обращениям;
- б). - по телефону;
- в). - по электронной почте.

II. Стандарт предоставления муниципальной услуги

2.1. Сроки предоставления муниципальной услуги

2.1.1. Допустимый срок предоставления муниципальной услуги.

Предоставление муниципальной услуги по выдаче Разрешения, осуществляется в срок, определённый статьями 51 и 55 Градостроительного кодекса Российской Федерации от 29.12.2004 № 190 – ФЗ и составляет 10 дней со дня поступления заявления.

2.1.2. Администрация городского поселения Диксон в течение 10 дней с даты получения документов выдаёт Разрешение либо оформляет отказ в рассмотрении заявления.

2.1.2. Срок выдачи документов, являющийся результатом предоставления муниципальной услуги.

- в течение 10 дней со дня регистрации запроса.

2.1.3. Срок ожидания в очереди при подаче и получении документов заявителями.

- время ожидания заявителя в очереди не может превышать 15 мин. При отсутствии очереди заявитель принимается незамедлительно.

2.1.4. Срок действия Разрешения.

2.1.4.1. Разрешение на строительство выдается на весь срок, предусмотренный проектом организации строительства объекта капитального строительства, за исключением случаев, если такое разрешение выдается в соответствии с частью 12 статьи 51 Градостроительного кодекса. Разрешение на индивидуальное жилищное строительство выдается на десять лет.

Срок действия разрешения на строительство может быть продлён по заявлению застройщика, поданному не менее, чем за шестьдесят дней до истечения срока действия такого разрешения.

Срок действия разрешения на строительство при переходе права собственности на земельный участок и объекты капитального строительства сохраняется.

2.1.4.2. Разрешение на ввод объекта в эксплуатацию является бессрочным.

2.1.4.3. Разрешение является документом, дающим право владельцам на осуществление соответствующего вида деятельности.

2.2. Перечень документов, необходимых для предоставления муниципальной услуги.

2.2.1. Для получения разрешения на строительство реконструкцию, капитальный ремонт объекта капитального строительства к заявлению заявителем прилагаются следующие документы (оригиналы или нотариально заверенные копии):

1. правоустанавливающие документы на земельный участок;

2. градостроительный план земельного участка или в случае выдачи разрешения на строительство линейного объекта реквизиты проекта планировки территории и проекта межевания территории;
3. материалы, содержащиеся в проектной документации:
 - а). пояснительная записка;
 - б). схема планировочной организации земельного участка, выполненная в соответствии с градостроительным планом земельного участка, с обозначением места размещения объекта капитального строительства, подъездов и проходов к нему, границ зон действия публичных сервитутов, объектов археологического наследия;
 - в). схема планировочной организации земельного участка, подтверждающая расположение линейного объекта в пределах красных линий, утверждённых в составе документации по планировке территории - применительно к линейным объектам;
 - г). схемы, отображающие архитектурные решения;
 - д). сведения об инженерном оборудовании, сводный план сетей инженерно-технического обеспечения с обозначением мест подключения проектируемого объекта капитального строительства к инженерным сетям инженерно-технического обеспечения;
 - е). проект организации строительства объекта капитального строительства;
 - ж). проект организации работ по сносу или демонтажу объектов капитального строительства, их частей;
- з) перечень мероприятий по обеспечению доступа инвалидов к объектам здравоохранения, образования, культуры, отдыха, спорта и иным объектам социально-культурного и коммунально-бытового назначения, объектам транспорта, торговли, общественного питания, объектам делового, административного, финансового, религиозного назначения, объектам жилищного фонда в случае строительства, реконструкции указанных объектов при условии, что экспертиза проектной документации указанных объектов не проводилась в соответствии со статьей 49 Градостроительного кодекса РФ.
4. положительное заключение экспертизы проектной документации объекта капитального строительства (применительно к отдельным этапам строительства в случае, предусмотренном частью 12.1 статьи 48 Градостроительного кодекса РФ), если такая проектная документация подлежит экспертизе в соответствии со статьей 49 Градостроительного кодекса РФ, положительное заключение государственной экспертизы проектной документации в случаях, предусмотренных частью 3.4 статьи 49 Градостроительного кодекса РФ, положительное заключение государственной экологической экспертизы проектной документации в случаях, предусмотренных ч. 6 ст. 49 Градостроительного кодекса РФ;
5. разрешение на отклонение от предельных параметров разрешённого строительства, реконструкции (в случае, если застройщику было предоставлено такое разрешение в соответствии со статьёй 40 Градостроительного кодекса Российской Федерации);
6. согласие всех правообладателей объекта капитального строительства в случае реконструкции такого объекта, за исключением указанных случаев реконструкции многоквартирного дома;
7. решение общего собрания собственников помещений в многоквартирном доме, принятое в соответствии с жилищным законодательством в случае реконструкции многоквартирного дома, или, если в результате такой реконструкции произойдет уменьшение размера общего имущества в многоквартирном доме, согласие всех собственников помещений в многоквартирном доме;
8. копия свидетельства об аккредитации юридического лица, выдавшего положительное заключение негосударственной экспертизы проектной документации, в случае, если представлено заключение негосударственной экспертизы проектной документации;
9. документы, предусмотренные законодательством Российской Федерации об объектах культурного наследия, в случае, если при проведении работ по сохранению объекта культурного наследия затрагиваются конструктивные и другие характеристики надежности и безопасности такого объекта.

2.2.2. Для получения разрешения на строительство, реконструкцию объекта индивидуального жилищного строительства к заявлению заявителем прилагаются следующие документы:

- а). правоустанавливающие документы на земельный участок;

- б). градостроительный план земельного участка;
- в). схему планировочной организации земельного участка с обозначением места размещения объекта индивидуального жилищного строительства;

2.2.3. Для получения разрешения на ввод объекта в эксплуатацию к заявлению заявителем прилагаются следующие документы:

1. правоустанавливающие документы на земельный участок;
2. градостроительный план земельного участка;
3. разрешение на строительство;
4. акт приёмки объекта капитального строительства (в случае осуществления строительства, реконструкции, капитального ремонта на основании договора);
5. документ, подтверждающий соответствие построенного, реконструированного, отремонтированного объекта капитального строительства требованиям технических регламентов и подписанный лицом, осуществляющим строительство;
6. документ, подтверждающий соответствие параметров построенного, реконструированного, отремонтированного объекта капитального строительства проектной документации и подписанный лицом, осуществляющим строительство (лицом, осуществляющим строительство, и застройщиком или заказчиком в случае осуществления строительства, реконструкции на основании договора), за исключением случаев осуществления строительства, реконструкции объектов индивидуального жилищного строительства;
7. документы, подтверждающие соответствие построенного, реконструированного, отремонтированного объекта капитального строительства техническим условиям и подписанные представителями организаций, осуществляющих эксплуатацию сетей инженерно-технического обеспечения (при их наличии);
8. схему, отображающую расположение построенного, реконструированного, отремонтированного объекта капитального строительства, расположение сетей инженерно-технического обеспечения в границах земельного участка и планировочную организацию земельного участка и подписанная лицом, осуществляющим строительство (лицом, осуществляющим строительство, и застройщиком или заказчиком в случае осуществления строительства, реконструкции на основании договора);
9. заключение органа государственного строительного надзора (в случае, если предусмотрено осуществление государственного строительного надзора) о соответствии построенного, реконструированного, отремонтированного объекта капитального строительства требованиям технических регламентов и проектной документации и / или заключение государственного экологического контроля в случаях, предусмотренных законодательством Российской Федерации;
10. документ, подтверждающий заключение договора обязательного страхования гражданской ответственности владельца опасного объекта за причинение вреда в результате аварии на опасном объекте в соответствии с законодательством Российской Федерации об обязательном страховании гражданской ответственности владельца опасного объекта за причинение вреда в результате аварии на опасном объекте.
11. акт приемки выполненных работ по сохранению объекта культурного наследия, утвержденный соответствующим органом охраны объектов культурного наследия, определенным Федеральным законом от 25.06.2002 № 73-ФЗ «Об объектах культурного наследия (памятниках истории и культуры) народов Российской Федерации», при проведении реставрации, консервации, ремонта этого объекта и его приспособления для современного использования.
12. технический план объекта капитального строительства, подготовленный в соответствии с Федеральным законом от 24.07.2007 № 221-ФЗ «О государственном кадастре недвижимости».

2.3. Перечень оснований для отказа в предоставлении муниципальной услуги

2.3.1. Основание для отказа в приеме документов, необходимых для предоставления муниципальной услуги:

- подача заявления неуполномоченным лицом;
- отсутствие документов, предусмотренных п. 2.2 регламента.

В случае если застройщик не представил документы указанные пп 1), 2) и 5) п. 2.2.1, пп а), б) п. 2.2.2, пп 1), 2) п. 2.2.3, то органы местного самоуправления запрашивают документы в подведомственных государственным органам или органам

местного самоуправления организациях, в распоряжении которых находятся указанные документы самостоятельно.

2.3.2. Основание для отказа в предоставлении муниципальной услуги:

2.3.2.1 Отказ в предоставлении муниципальной услуги осуществляется в случае несоответствия представленных документов требованиям градостроительного плана земельного участка.

2.3.2.2. Для получения разрешения на строительство, реконструкцию объекта капитального строительства:

- несоответствие требованиям, установленным в разрешении на отклонение от предельных параметров разрешённого строительства, реконструкции.

2.3.2.3. Для получения разрешения на ввод объекта в эксплуатацию:

- несоответствие объекта капитального строительства требованиям, установленным в разрешении на строительство;

- несоответствие параметров построенного, реконструированного, отремонтированного объекта капитального строительства проектной документации (кроме объектов индивидуального жилищного строительства);

- невыполнение застройщиком обязанности передать в орган, выдавший разрешение на строительство, сведения о площади, высоте и этажности планируемого объекта капитального строительства, о сетях инженерно-технического обеспечения, один экземпляр копии результатов инженерных изысканий и по одному экземпляру копий разделов проектной документации, предусмотренных законом, или один экземпляр копии схемы планировочной организации земельного участка с обозначением места размещения объекта индивидуального жилищного строительства для размещения в информационной системе обеспечения градостроительной деятельности.

2.3.3. В продлении срока действия разрешения на строительство, реконструкцию объекта капитального строительства должно быть отказано в случае, если строительство, реконструкция объекта капитального строительства не начаты до истечения установленного п. 2.1.4. настоящего административного регламента срока подачи заявления о продлении срока действия разрешения на строительство, реконструкцию объекта капитального строительства.

2.4. Порядок информирования о правилах оказания муниципальной услуги

2.4.1. Муниципальная услуга оказывается:

- группой по вопросам жилищно-коммунального хозяйства Администрации городского поселения Диксон по адресу: 647340, Красноярский край, Таймырский Долгано- Ненецкий район, п.Диксон, ул. Водопьянова, 14, кабинет № 9.

График работы:

с понедельника по пятницу с 9-00 час до 17-12 час,

перерыв на обед с 13-00 час до 14-00 час.

Выходные дни: суббота, воскресенье и праздничные дни.

2.4.2. Телефон для справок:

- телефон/факс: (39152) 24164.

2.4.3. Адрес электронной почты группы:

- dixongkx@mail.ru

2.4.4. Порядок получения информации заявителями по вопросам предоставления муниципальной услуги:

Информирование Заявителей о порядке предоставления муниципальной услуги осуществляется через информационные стенды и средства массовой информации.

Информирование Заявителей о процедуре предоставления муниципальной услуги осуществляется:

а). - путем устного обращения к Исполнителю муниципальной услуги (лично или по телефону);

б).- путем письменного обращения к Исполнителю муниципальной услуги (лично или почтой);

в).- посредством Интернет-сайта.

При обращении Заявителя в устной форме лично или по телефону специалист, осуществляющий устное информирование, должен дать исчерпывающий ответ Заявителю в пределах своей компетенции на поставленные вопросы. Во время разговора

специалист должен корректно и внимательно относиться к Заявителю. Максимальная продолжительность ответа специалиста на вопросы Заявителя не должно превышать 10 минут.

В случае, если заданные заявителем вопросы не входят в компетенцию специалиста, специалист информирует заявителя о его праве получения информации от другого специалиста, из иных источников или от органов, уполномоченных на ее предоставление.

Индивидуальное письменное консультирование при обращении заявителей осуществляется путем направления ответов почтовым отправлением.

Сроки рассмотрения письменных обращений и требования, предъявляемые к ответу на письменные обращения, определены Федеральным законом от 02.05.2006 № 59-ФЗ.

2.4.5. Порядок, форма и место размещения информации:

- адрес группы, телефон для справок и консультаций, номер факса, адрес электронной почты, сведения о графике работы, требования к оформлению заявления и условия для получения муниципальной услуги сообщаются по телефону группы, и размещается на информационном стенде в месте предоставления муниципальной услуги, а также в сети Интернет на официальном сайте.

2.5. Требования к местам предоставления муниципальной услуги:

а).- помещение для предоставления муниципальной услуги должно быть оснащено столами, стульями, компьютером с возможностью печати и выхода в Интернет, средством пожаротушения. В соответствии с п.12 ст.14 Федерального закона № 210-ФЗ, должно быть доступным для инвалидов;

б). - визуальная и текстовая информация размещается на информационном стенде, расположенном в общем холле;

в). - места ожидания заявителей должны быть оснащены стульями, средствами пожаротушения, иметь достаточное освещение;

г). - вход в здание Администрации городского поселения Диксон должен иметь вывеску с указанием названия организации, юридического адреса.

2.6. Требования к оформлению запроса для получения муниципальной услуги:

Для получения муниципальной услуги Заявитель должен направить запрос (заявление) по установленной форме (Приложение 1).

В запросе в обязательном порядке указываются:

а). сведения о Заявителе (ФИО физического лица (отчество при его наличии), наименование и сведения документа, удостоверяющего личность: серия, номер, кем и когда выдан);

б). - адрес постоянного проживания, контактный телефон

в). - цель получения информации;

г). - порядок получения информации (лично или по почте);

д). - подпись заявителя либо его представителя

Основанием для приема документов на предоставление муниципальной услуги является обращение заявителя с пакетом документов, необходимых для предоставления муниципальных услуг, либо поступление заявления о предоставлении муниципальных услуг с комплектом документов по почте, заверенных надлежащим образом.

Предоставление муниципальной услуги носит постоянный характер.

Муниципальная услуга предоставляется заявителю бесплатно.

III. Административные процедуры.

3.1. Последовательность действий при предоставлении муниципальной услуги.

Предоставление муниципальной услуги состоит из следующих административных процедур:

1) Прием заявления о выдаче разрешения на строительство, реконструкцию объектов капитального строительства, а также на ввод объектов в эксплуатацию, его регистрация и передача исполнителю.

2) рассмотрение заявления и представленных документов.

3) поиск информации подготовка документов о предоставлении информации о порядке предоставления разрешения на строительство, реконструкцию объектов капитального строительства, а также на ввод объектов в эксплуатацию.

4) Выдача информации заявителю, либо направление уведомления об отказе в выдаче информации заявителю.

Должностные лица, ответственные за выполнение административного действия:

- главный специалист – руководитель группы по вопросам жилищно-коммунального хозяйства, строительства и обеспечения топливом;

- ведущий специалист группы по вопросам жилищно-коммунального хозяйства, строительства и обеспечения топливом.

3.2. Прием заявления

3.2.1. Основанием для начала процедуры предоставления муниципальной услуги – является получение уполномоченным органом заявления о выдаче разрешения на строительство, реконструкцию объектов капитального строительства, а также на ввод объектов в эксплуатацию.

3.2.2. Регистрация полученного заявления и присвоение ему входящего номера осуществляется специалистом, уполномоченным принимать документы, не позднее дня, следующего за днём получения заявления. При регистрации заявлению присваивается номер в соответствии с номенклатурой дел Администрации городского поселения Диксон.

3.2.3. При личном обращении заявителя специалист, уполномоченный принимать документы, проверяет его личность, устанавливает предмет обращения и определяет его подведомственность (знакомится с комплектом представленных документов).

Если предметом обращения заявителя не является выдача разрешения на строительство, реконструкцию объектов капитального строительства, а также на ввод объектов в эксплуатацию, специалист, уполномоченный принимать документы, сообщает заявителю, к каким должностным лицам уполномоченного органа или в какой орган государственной власти следует обратиться. По просьбе заявителя такая информация ему может быть сообщена в письменной форме.

Максимальный срок выполнения действия составляет 15 минут. Действие совершается в присутствии заявителя.

3.2.4. Зарегистрированное заявление представляется на визирование Руководителю Администрации городского поселения Диксон (замещающему его должностному лицу).

Глава городского поселения Диксон (замещающее его должностное лицо) в течение рабочего дня направляет заявление в группу по вопросам жилищно-коммунального хозяйства, строительства и обеспечения топливом Администрации городского поселения Диксон.

3.3. Рассмотрение заявления

3.3.1. Юридическим фактом – основанием для начала работы с заявлением для специалиста, уполномоченного его рассматривать (далее - уполномоченный специалист) – является его получение.

3.3.2. Специалист, уполномоченный, на рассмотрение заявления и представленных документов, осуществляет проверку представленных документов на предмет полноты и правильности их составления с учетом требований законодательства.

3.3.3. При рассмотрении заявления, уполномоченный специалист вправе обращаться к заявителю, в соответствующие государственные органы и организации для получения дополнительной информации, в том числе по телефону или электронной почте.

При этом заявитель вправе устно или в письменном виде представить указанному специалисту соответствующую дополнительную информацию.

3.4. Подготовка документов о предоставлении информации Заявителю

В случае полноты и правильности составления представленных документов специалист, уполномоченный на рассмотрение заявления и представленных документов, подготавливает сведения (документы) по предоставлению информации о порядке предоставления муниципальной услуги Заявителю. Максимальный срок выполнения действия составляет 10 дней.

3.5. Выдача информации заявителю

3.5.1. В случае установления факта предоставления заявителем неполного комплекта документов, недостоверной или искажённой информации, специалист в течение рабочего дня готовит проект уведомления об отказе в рассмотрении заявления на выдачу Разрешения.

В уведомлении указывается основание для отказа и к нему прилагается весь пакет представленных документов.

Уведомление визируется специалистом группы по вопросам жилищно-коммунального хозяйства, строительства и обеспечения топливом Администрации городского поселения Диксон и подписывается Главой городского поселения Диксон (замещающим его должностным лицом), после чего ему присваивается исходящий номер в соответствии с номенклатурой дел Администрации городского поселения Диксон.

Уведомление направляется заявителю почтовым отправлением с уведомлением о вручении или вручается лично заявителю под роспись.

3.5.2. В случае, если представленные заявителем документы соответствуют установленным требованиям, специалист в семидневный срок оформляет Разрешение. Разрешение оформляется в четырех экземплярах по форме, приведённой в Приложениях № 2, 3 к административному регламенту.

В Разрешении указываются следующие данные:

- а). полное название организации или фамилия, имя, отчество гражданина;
- б). почтовый индекс и адрес;
- в). номер Разрешения с кодом региона;
- г). наименование органа, выдающего Разрешение;
- д). разрешённый вид деятельности;
- е). полное название объекта в соответствии с проектом;
- ж). адрес или место нахождения объекта;
- з). другие условия Разрешения.

3.5.3. Разрешение подписывается Главой городского поселения Диксон (замещающим его должностным лицом) и заверяется печатью.

3.5.4. Контрольный экземпляр Разрешения с комплектом направленных заявителем документов хранится в системе делопроизводства Администрации городского поселения Диксон.

3.5.5. Направление оригинала Разрешения почтовым отправлением осуществляется, должностным лицом Администрации городского поселения Диксон, ответственным за делопроизводство или вручается лично заявителю под роспись.

3.5.6. Специалист, подготовивший разрешение на строительство, реконструкцию ремонт объекта капитального строительства в трёхдневный срок со дня выдачи такого разрешения направляет его копию в Территориальную Службу строительного надзора и жилищного контроля по Красноярскому краю в Таймырском Долгано-Ненецком муниципальном районе.

3.5.7. Информация о выданных Разрешениях, о продлении срока действия Разрешения заносится специалистом в реестр, формирование и ведение которого осуществляется специалистом в электронном виде. В реестре указываются следующие сведения о каждом получателе муниципальной услуг:

- а). полное название организации или фамилия, имя, отчество гражданина;
- б). номер разрешения;
- в). дата выдачи;
- г). наименование объекта;
- д). адрес (местоположение) объекта;
- е). личная подпись заявителя.

Оформление и выдача Разрешения производится по Блок-схеме административной процедуры, которая приведена в Приложении № 4 к административному регламенту.

IV. Порядок и формы контроля за предоставлением муниципальной услуги

4.1. Текущий контроль осуществляется постоянно специалистами, предоставляющими муниципальную услугу, по каждой процедуре в соответствии с установленными Административными регламентами, содержанием и сроками действий, а также путем проведения руководителем уполномоченного органа проверок исполнения специалистами положений Административного регламента, иных нормативных правовых актов Российской Федерации.

4.2. Для текущего контроля используются сведения, полученные в электронной базе данных, служебная корреспонденция уполномоченного органа, устная и письменная информация специалистов, осуществляющих регламентируемые действия.

4.3. О случаях и причинах нарушения сроков и содержания административных процедур ответственные за их осуществление специалисты немедленно информируют своих непосредственных руководителей, а также осуществляют срочные меры по устранению нарушений.

4.4. Специалисты, предоставляющие муниципальную услугу, несут персональную ответственность за соблюдение сроков и порядка рассмотрения заявлений и представления информации, размещения информации на официальных сайтах, достоверность и полноту сведений, представляемых в связи с предоставлением муниципальной услуги.

4.5. Текущий контроль осуществляется путем проведения должностным лицом, ответственным за организацию работы по предоставлению работы, проверок соблюдения и исполнения специалистами положений Административного регламента, иных нормативных правовых актов Российской Федерации.

Периодичность осуществления текущего контроля устанавливается руководителем уполномоченного органа.

4.6. Контроль за полнотой и качеством предоставления муниципальной услуги включает в себя проведение проверок, выявление и устранение нарушений прав заявителей, рассмотрение, принятие решений и подготовку ответов на обращения заявителей, содержащих жалобы на решения, действия (бездействие) должностных лиц уполномоченного органа.

По результатам проведенных проверок в случае выявления нарушений прав заявителей осуществляется привлечение виновных лиц к ответственности в соответствии с законодательством Российской Федерации.

4.7. Проверки полноты и качества исполнения муниципальной услуги осуществляются на основании распоряжений Главы городского поселения Диксон.

Проверки могут быть плановыми (осуществляться на основании полугодовых или годовых планов работы уполномоченного органа) и внеплановыми. При проверке могут рассматриваться все вопросы, связанные с предоставлением муниципальной услуги (комплексные проверки), или отдельные аспекты (тематические проверки). Проверка также может проводиться по конкретному обращению заявителя.

4.8. Результаты проверки оформляются в виде справки, в которой отмечаются выявленные недостатки и предложения по их устранению.

4.9. Справка подписывается проверяющим и руководителем проверяемого уполномоченного органа.

V. Порядок обжалования действий (бездействия) должностных лиц и решений, принятых в ходе оказания муниципальной услуги

5.1. Порядок досудебного (внесудебного) обжалования

Заявители имеют право обратиться с жалобой на действия (бездействие) должностных лиц и решений, принятых в ходе оказания муниципальной услуги лично или направить письменное обращение, жалобу (претензию).

Заявители могут обращаться к Главе городского поселения Диксон с жалобой на принятое по обращению решение, действие (бездействие) должностных лиц в ходе выполнения настоящего регламента по оказанию муниципальной услуги по адресу: п. Диксон, ул. Водопьянова, 14.

Заявитель в своем письменном обращении в обязательном порядке указывает свои реквизиты (фамилия, имя, отчество физического лица, полное наименование юридического лица, данные должностного лица, почтовый адрес), излагает суть предложения, заявления или жалобы (далее – обращение), ставит личную подпись и дату.

При обращении заявителей в письменной форме срок рассмотрения жалобы не должен превышать 30 дней с момента ее регистрации.

Если изложенная в обращении жалоба признается обоснованной, то принимается решение о применении мер дисциплинарной или административной ответственности к лицам, допустившим нарушения в ходе предоставления муниципальной услуги.

Ответ на обращение не дается в случаях, если:

а). в обращении не указаны реквизиты заявителя (фамилия, имя, отчество физического лица, полное наименование юридического лица, данные должностного лица, почтовый адрес);

б). в обращении содержатся оскорбительные выражения, угрозы жизни и здоровью;

в). текст обращения не поддается прочтению, о чем сообщается заявителю, если фамилия и почтовый адрес поддаются прочтению;

г). в обращении содержится вопрос, на который заявителю многократно давались письменные ответы по существу в связи с ранее направленными обращениями, и при этом в обращении не приводятся новые доводы или обстоятельства.

5.2. Порядок судебного обжалования

Решения и действия (бездействие) администрации, должностных лиц администрации, нарушающие право заявителя на получение муниципальной услуги, могут быть обжалованы в суд в порядке, установленном законодательством Российской Федерации.

VI. Приложения

6.1. Формы заявлений на выдачу разрешений на строительство, реконструкцию объектов капитального строительства, а также на ввод объектов в эксплуатацию и на территории городского поселения Диксон (приложение 1).

6.2. Форма разрешения на строительство на территории городского поселения Диксон (приложение 2).

6.3. Форма разрешения ввод объекта в эксплуатацию на территории городского поселения Диксон (приложение 3).

6.4. Блок-схема последовательности действий при предоставлении муниципальной услуги по выдаче разрешений на строительство капитальный ремонт объектов капитального строительства, а также на ввод объектов в эксплуатацию и на территории городского поселения Диксон (приложение 4).

Приложение № 1
к административному регламенту предоставления Администрацией городского поселения Диксон муниципальной услуги по выдаче разрешений на строительство, реконструкцию объектов капитального строительства, ввод объектов в эксплуатацию и на территории городского поселения Диксон

Образцы заявлений на выдачу разрешений на строительство
и разрешений на ввод объектов в эксплуатацию
территории городского поселения Диксон

1. Заявление юридического лица на выдачу разрешение на строительство
(утверждено приказом Министра регионального развития Российской Федерации
от 02.07.2009 № 251)

кому: Главе городского поселения Диксон	
от кого:	_____
	(наименование юридического лица – застройщик,

	планирующего осуществлять строительство, капитальный

	ремонт или реконструкцию;

	ИНН; юридический и почтовый адреса;

	Ф.И.О. руководителя; телефон;

	банковские реквизиты (наименование банка, р/с, к/с, БИК))
Прошу выдать разрешение на строительство/ реконструкцию (нужное подчеркнуть)	

	(наименование объекта)
на земельном участке по адресу:	_____
	(город, район, улица, номер участка)

сроком на _____	_____
	месяца(ев).
Строительство (реконструкция) будет осуществляться на основании	
_____ от “ _____ ” _____ г. № _____	
(наименование документа)	
Право на пользование землей закреплено _____	
	(наименование документа)
_____ от “ _____ ” _____ г. № _____	
Проектная документация на строительство объекта разработана _____	
	(наименование проектной организации, ИНН, юридический и почтовый адреса,

Ф.И.О. руководителя, номер телефона, банковские реквизиты

(наименование банка, р/с, к/с, БИК))

имеющей право на выполнение проектных работ, закрепленное

(наименование документа и уполномоченной организации, его выдавшей)

от “ _____ ” _____ г. № _____, и согласована в установленном порядке с заинтересованными организациями и органами архитектуры и градостроительства:

– положительное заключение государственной экспертизы получено за № _____

от “ _____ ” _____ г.

– схема планировочной организации земельного участка согласована

за № _____ от “ _____ ” _____ г.

(наименование организации)

Проектно-сметная документация утверждена

за № _____ от “ _____ ” _____ г.

Дополнительно информируем:

Финансирование строительства (реконструкции) застройщиком будет осуществляться

(банковские реквизиты и номер счета)

Работы будут производиться подрядным (хозяйственным) способом в соответствии

с договором от “ _____ ” _____ 20 _____ г. № _____

(наименование организации, ИНН,

юридический и почтовый адреса, Ф.И.О. руководителя, номер телефона,

банковские реквизиты (наименование банка, р/с, к/с, БИК))

Право выполнения строительно-монтажных работ закреплено

(наименование документа и уполномоченной организации, его выдавшей)

от “ _____ ” _____ г. № _____

Производителем работ приказом _____ от “ _____ ” _____ г. № _____ назначен _____

(должность, фамилия, имя, отчество)

имеющий специальное образование и стаж работы в строительстве

(высшее, среднее) _____

_____ лет.

Строительный контроль в соответствии с договором от “ _____ ” _____ г. № _____ будет осуществляться

(наименование организации, ИНН, юридический и

почтовый адреса, Ф.И.О. руководителя, номер телефона, банковские

реквизиты (наименование банка, р/с, к/с, БИК))

право выполнения функций заказчика (застройщика) закреплено

(наименование документа и организации, его выдавшей)

№ _____ от “ _____ ” _____ г.

Обязуюсь обо всех изменениях, связанных с приведенными в настоящем заявлении сведениями, сообщать в _____

(наименование уполномоченного органа)

_____	_____	_____
(должность)	(подпись)	(Ф.И.О.)
“ _____ ” _____ 20 _____ г.		
М.П.		

2. Заявление физического лица на выдачу разрешение на строительство

	Главе городского поселения Диксон _____
	от _____ <small>(фамилия, имя, отчество полностью)</small>
	проживающего: _____ <small>(полный адрес проживания)</small>
	паспорт _____ <small>(серия и номер паспорта)</small>
	выдан _____ <small>(кем и когда выдан паспорт)</small>
	представитель _____ <small>(фамилия, имя, отчество полностью)</small>
	паспорт _____ <small>(серия и номер паспорта)</small>
	выдан _____ <small>(кем и когда выдан паспорт)</small>
	действующий на основании доверенности _____ <small>(номер и дату доверенности)</small>
	телефон № _____
ЗАЯВЛЕНИЕ.	
Прошу выдать разрешение на <u>строительство, реконструкцию</u> _____ <small>(ненужное зачеркнуть)</small>	
объекта капитального строительства _____ <small>(наименование объекта капитального строительства в соответствии</small>	<small>с проектной документацией)</small>
на этап строительства, реконструкции _____ <small>(описание этапа строительства, реконструкции, если разрешение выдается</small>	<small>на этап строительства, реконструкции)</small>
расположенного на земельном участке с кадастровым номером: _____,	

по адресу (местоположение): _____
(адрес объекта капитального строительства или строительный адрес)

сроком на _____ месяц (ев).

Право на пользование землей закреплено _____
(наименование документа на право собственности,

владения), пользования, распоряжения земельным участком)

№ _____ от _____

Проектная документация на строительство разработана _____

(наименование проектно-изыскательской организации, проектной организации, её адрес)

Работы будут производиться подрядным (хозяйственным) способом _____

(наименование организации, её адрес)

Краткие проектные характеристики объекта капитального строительства:

(общая площадь объекта; площадь земельного участка, количество этажей и или высота здания, строения,

сооружения; строительный объем, в том числе подземной части; количество мест,

вместимость, мощность, производительность)

Приложение :

(перечень прилагаемых документов)

_____ (дата)

_____ (подпись, расшифровка подписи)

3. Заявление на выдачу разрешение на строительство объекта индивидуального жилищного строительства

Главе городского поселения Диксон

от _____

(фамилия, имя, отчество полностью)

проживающего: _____

(полный адрес проживания)

паспорт _____
(серия и номер паспорта)

выдан _____
(кем и когда выдан паспорт)

представитель _____
(фамилия, имя, отчество полностью)

паспорт _____
(серия и номер паспорта)

выдан _____
(кем и когда выдан паспорт)

действующий на основании доверенности _____
(номер и дату доверенности)

телефон № _____

ЗАЯВЛЕНИЕ.

Прошу выдать разрешение на строительство, реконструкцию _____
(ненужное зачеркнуть)

индивидуального жилого дома _____
(описание этапа строительства, реконструкции, если разрешение выдается

на этап строительства, реконструкции)

расположенного по адресу (местоположение): _____

Приложение:

(перечень прилагаемых документов)

(дата)

(подпись, расшифровка подписи)

4. Заявление юридического лица на выдачу разрешения на ввод объекта в эксплуатацию.

Главе городского поселения Диксон

от _____
(полное наименование юридического лица)

юридический адрес: _____
(полный адрес)

местонахождение: _____
(полный адрес)

ИНН _____

ОКПО _____

ОГРН _____

представитель _____
(фамилия, имя, отчество полностью)

паспорт _____
(серия и номер паспорта)

выдан _____
(кем и когда выдан паспорт)

действующий на основании доверенности _____
(номер и дату доверенности)

телефон № _____

ЗАЯВЛЕНИЕ.

В соответствии со [статьей 55](#) Градостроительного кодекса Российской Федерации прошу оформить и выдать разрешение на ввод в эксплуатацию объекта

_____ (наименование объекта (этапа) капитального строительства)

_____ в соответствии с проектной документацией, кадастровый номер объекта) _____
расположенного по адресу:

_____ (адрес объекта капитального строительства в соответствии с государственным адресным

_____ реестром с указанием реквизитов документов о присвоении, об изменении адреса)

на земельном участке (земельных участках) с кадастровым номером: _____

строительный адрес: _____

В отношении объекта капитального строительства выдано разрешение на строительство, № _____, дата выдачи _____, орган, выдавший разрешение на строительство _____

Сведения о техническом плане здания (строения, сооружения):

_____ дата подготовки технического плана

_____ Ф.И.О. кадастрового инженера, его подготовившего

_____ номер, дата выдачи квалификационного аттестата кадастрового инженера

_____ орган исполнительной власти субъекта РФ, выдавший квалификационный аттестат

_____ дата внесения сведений о кадастровом инженере в государственный реестр

Приложение:

_____ (перечень прилагаемых документов)

_____ (наименование должности
руководителя организации)

_____ (личная подпись)

_____ (фамилия и инициалы)

М.П.

5. Заявление физического лица на выдачу разрешения на ввод объекта в эксплуатацию.

Главе городского поселения Диксон

от _____

_____ (фамилия, имя, отчество полностью)

проживающего: _____

_____ (полный адрес проживания)

паспорт _____
(серия и номер паспорта)

выдан _____
(кем и когда выдан паспорт)

представитель _____
(фамилия, имя, отчество полностью)

паспорт _____
(серия и номер паспорта)

выдан _____
(кем и когда выдан паспорт)

действующий на основании доверенности _____
(номер и дату доверенности)

телефон № _____

ЗАЯВЛЕНИЕ.

Прошу выдать разрешение на ввод в эксплуатацию построенного, реконструирован-
(ненужное зачеркнуть)
ного, отремонтированного объекта капитального строительства _____
(наименование объекта капитального

_____)
строительства в соответствии с проектной документацией)

расположенного по адресу: _____
(полный адрес объекта капитального строительства с указанием субъекта Российской Федерации,
_____ административного района и т.д. или строительный адрес)

Приложение:

(перечень прилагаемых документов)

(дата)

(подпись, расшифровка подписи)

6. Заявление физического лица на выдачу разрешения на ввод объекта в эксплуатацию объекта индивидуального жилищного строительства.

Главе городского поселения Диксон

от _____
(фамилия, имя, отчество полностью)

проживающего: _____
(полный адрес проживания)

паспорт _____
(серия и номер паспорта)

выдан _____
(кем и когда выдан паспорт)

представитель _____
(фамилия, имя, отчество полностью)

паспорт _____
(серия и номер паспорта)

выдан _____
(кем и когда выдан паспорт)

действующий на основании доверенности _____

(номер и дату доверенности)

телефон № _____

ЗАЯВЛЕНИЕ.

Прошу выдать разрешение на ввод в эксплуатацию построенного, реконструированного,
(ненужное зачеркнуть)

индивидуального жилого дома,

расположенного по адресу: _____
(полный адрес объекта капитального строительства)

Приложение:

1. разрешение на строительство;
2. свидетельство на право собственности, договор аренды земельного

(ненужное зачеркнуть)

участка № _____ от « ____ » _____ 20__ г.;

3. градостроительный (кадастровый) план земельного участка № _____ ;
4. документ, подтверждающий соответствие построенного, реконструированного,
индивидуального жилого дома
(ненужное зачеркнуть)

требованиям технических регламентов (строительных норм и правил);

5. документ, подтверждающий соответствие построенного, реконструированного,
индивидуального жилого дома
(ненужное зачеркнуть)

техническим условиям подключения к сетям инженерно-технического обеспечения (при их наличии);

6. схему (исполнительную съемку), отображающую расположение построенного, реконструированного индивидуального жилого дома,
(ненужное зачеркнуть)

расположение сетей инженерно-технического обеспечения в границах земельного участка (при их наличии).

(дата)

(подпись, расшифровка подписи)

Приложение № 2
к административному регламенту
предоставления Администрацией городского
поселения Диксон муниципальной услуги по
выдаче разрешений на строительство,
реконструкцию объектов капитального
строительства, ввод объектов в эксплуатацию
и на территории городского поселения
Диксон

ФОРМА РАЗРЕШЕНИЯ НА СТРОИТЕЛЬСТВО

(утв. Приказом Министерства строительства и жилищно-коммунального хозяйства
Российской Федерации от 19 февраля 2015 г. № 117/пр)

Кому _____
(наименование застройщика)

(фамилия, имя, отчество – для граждан,

полное наименование организации – для

юридических лиц), его почтовый индекс

и адрес, адрес электронной почты)¹

РАЗРЕШЕНИЕ на строительство

Дата _____²

№ _____³

(наименование уполномоченного федерального органа исполнительной власти или органа исполнительной власти субъекта Российской Федерации, или
органа

местного самоуправления, осуществляющих выдачу разрешения на строительство. Государственная корпорация по атомной энергии “Росатом”)

в соответствии со статьей 51 Градостроительного кодекса Российской Федерации
разрешает:

1	Строительство объекта капитального строительства ⁴	
	Реконструкцию объекта капитального строительства ⁴	
	Работы по сохранению объекта культурного наследия, затрагивающие конструктивные и другие характеристики надежности и безопасности такого объекта ⁴	
	Строительство линейного объекта (объекта капитального строительства, входящего в состав линейного объекта) ⁴	
	Реконструкцию линейного объекта (объекта капитального строительства, входящего в состав линейного объекта) ⁴	
2	Наименование объекта капитального строительства (этапа) в соответствии с проектной документацией ⁵	

	Наименование организации, выдавшей положительное заключение экспертизы проектной документации, и в случаях, предусмотренных законодательством Российской Федерации, реквизиты приказа об утверждении положительного заключения государственной экологической экспертизы	
	Регистрационный номер и дата выдачи положительного заключения экспертизы проектной документации и в случаях, предусмотренных законодательством Российской Федерации, реквизиты приказа об утверждении положительного заключения государственной экологической экспертизы ⁶	
3	Кадастровый номер земельного участка (земельных участков), в пределах которого (которых) расположен или планируется расположение объекта капитального строительства ⁷	
	Номер кадастрового квартала (кадастровых кварталов), в пределах которого (которых) расположен или планируется расположение объекта капитального строительства ⁷	
	Кадастровый номер реконструируемого объекта капитального строительства ⁸	
3.1	Сведения о градостроительном плане земельного участка ⁹	
3.2	Сведения о проекте планировки и проекте межевания территории ¹⁰	
3.3	Сведения о проектной документации объекта капитального строительства, планируемого к строительству, реконструкции, проведению работ сохранения объекта культурного наследия, при которых затрагиваются конструктивные и другие характеристики надежности и безопасности объекта ¹¹	
4	Краткие проектные характеристики для строительства, реконструкции объекта капитального строительства, объекта культурного наследия, если при проведении работ по сохранению объекта культурного наследия затрагиваются конструктивные и другие характеристики надежности и безопасности такого объекта: ¹²	
	Наименование объекта капитального строительства, входящего в состав имущественного комплекса, в соответствии с проектной документацией: ¹³	
	Общая площадь (кв. м):	Площадь участка (кв. м):
	Объем (куб. м):	в том числе подземной части (куб. м):
	Количество этажей (шт.):	Высота (м):
	Количество подземных этажей (шт.):	Вместимость (чел.):
	Площадь застройки (кв. м):	
Иные показатели ¹⁴ :		

5	Адрес (местоположение) объекта ¹⁵ :	
6	Краткие проектные характеристики линейного объекта ¹⁶ :	

Категория: (класс)	
Протяженность:	
Мощность (пропускная способность, грузооборот, интенсивность движения):	
Тип (КЛ, ВЛ, КВЛ), уровень напряжения линий электропередачи	
Перечень конструктивных элементов, оказывающих влияние на безопасность:	
Иные показатели ¹⁷ :	

Срок действия настоящего разрешения – до “ _____ ” _____ 20__ г. в соответствии с _____

18

(должность уполномоченного
лица органа, осуществляющего
выдачу разрешения на строительство)

(подпись)

(расшифровка подписи)

“ _____ ” _____ 20__ г.

М.П.

Действие настоящего разрешения
продлено до “ _____ ” _____ 20__ г.¹⁹

(должность уполномоченного
лица органа, осуществляющего
выдачу разрешения на строительство)

(подпись)

(расшифровка подписи)

“ _____ ” _____ 20__ г.

М.П.

Приложение № 3
к административному регламенту
предоставления Администрацией городского
поселения Диксон муниципальной услуги по
выдаче разрешений на строительство,
реконструкцию объектов капитального
строительства, ввод объектов в эксплуатацию
и на территории городского поселения
Диксон

ФОРМА
РАЗРЕШЕНИЯ НА ВВОД ОБЪЕКТА В ЭКСПЛУАТАЦИЮ
(утв. Приказом Министерства строительства и жилищно-коммунального хозяйства
Российской Федерации от 19 февраля 2015 г. № 117/пр)

Кому _____
(наименование застройщика)

(фамилия, имя, отчество – для граждан,
полное наименование организации – для
юридических лиц), его почтовый индекс

и адрес, адрес электронной почты)

1

РАЗРЕШЕНИЕ
на ввод объекта в эксплуатацию

Дата _____² № _____³

I. _____
(наименование уполномоченного федерального органа исполнительной власти, или
органа исполнительной власти субъекта Российской Федерации, или органа местного самоуправления,
осуществляющих выдачу разрешения на ввод объекта в эксплуатацию, Государственная корпорация по атомной энергии “Росатом”)

в соответствии со статьей 55 Градостроительного кодекса Российской Федерации
разрешает ввод в эксплуатацию построенного, реконструированного объекта
капитального строительства; линейного объекта; объекта капитального строительства,
входящего в состав линейного объекта; заверченного работами по сохранению объекта
культурного наследия, при которых затрагивались конструктивные и другие
характеристики надежности и безопасности объекта⁴,

(наименование объекта (этапа)
капитального строительства

в соответствии с проектной документацией, кадастровый номер объекта)

5

расположенного по адресу:

(адрес объекта капитального строительства в соответствии с государственным адресным

реестром с указанием реквизитов документов о присвоении, об изменении адреса)

на земельном участке (земельных участках) с кадастровым номером ⁷: _____

строительный адрес ⁸: _____

В отношении объекта капитального строительства выдано разрешение на строительство, № _____, дата выдачи _____, орган, выдавший разрешение на строительство _____ ⁹

II. Сведения об объекте капитального строительства ¹⁰

Наименование показателя	Единица измерения	По проекту	Фактически
1. Общие показатели вводимого в эксплуатацию объекта			
Строительный объем – всего	куб. м		
в том числе надземной части	куб. м		
Общая площадь	кв. м		
Площадь нежилых помещений	кв. м		
Площадь встроенно-пристроенных помещений	кв. м		
Количество зданий, сооружений ¹¹	шт.		
2. Объекты непромышленного назначения			
2.1. Нежилые объекты (объекты здравоохранения, образования, культуры, отдыха, спорта и т.д.)			
Количество мест			
Количество помещений			
Вместимость			
Количество этажей			
в том числе подземных			
Сети и системы инженерно-технического обеспечения			
Лифты	шт.		
Эскалаторы	шт.		
Инвалидные подъемники	шт.		
Инвалидные подъемники	шт.		
Материалы фундаментов			
Материалы стен			
Материалы перекрытий			
Материалы кровли			
Иные показатели ¹²			
2.2. Объекты жилищного фонда			
Общая площадь жилых помещений (за исключением балконов, лоджий, веранд и террас)	кв. м		
Общая площадь нежилых	кв. м		

помещений, в том числе площадь общего имущества в многоквартирном доме			
Количество этажей	шт.		
в том числе подземных			
Количество секций	секций		
Количество квартир/общая площадь, всего в том числе:	шт./кв. м		
1-комнатные	шт./кв. м		
2-комнатные	шт./кв. м		
3-комнатные	шт./кв. м		
4-комнатные	шт./кв. м		
более чем 4-комнатные	шт./кв. м		
Общая площадь жилых помещений (с учетом балконов, лоджий, веранд и террас)	кв. м		
Сети и системы инженерно- технического обеспечения			
Лифты	шт.		
Эскалаторы	шт.		
Инвалидные подъемники	шт.		
Материалы фундаментов			
Материалы стен			
Материалы перекрытий			
Материалы кровли			
Иные показатели ¹²			
3. Объекты производственного назначения			
Наименование объекта капитального строительства в соответствии с проектной документацией:			
Тип объекта			
Мощность			
Производительность			
Сети и системы инженерно- технического обеспечения			
Лифты	шт.		
Эскалаторы	шт.		
Инвалидные подъемники	шт.		
Материалы фундаментов			
Материалы стен			
Материалы перекрытий			
Материалы кровли			
Иные показатели ¹²			
4. Линейные объекты			
Категория (класс)			
Протяженность			
Мощность (пропускная способность, грузооборот, интенсивность движения)			

Диаметры и количество трубопроводов, характеристики материалов труб			
Тип (КЛ, ВЛ, КВЛ), уровень напряжения линий электропередачи			
Перечень конструктивных элементов, оказывающих влияние на безопасность			
Иные показатели ¹²			
5. Соответствие требованиям энергетической эффективности и требованиям оснащенности приборами учета используемых энергетических ресурсов ¹³			
Класс энергоэффективности здания			
Удельный расход тепловой энергии на 1 кв. м площади	кВт•ч/м ²		
Материалы утепления наружных ограждающих конструкций			
Заполнение световых проемов			

Разрешение на ввод объекта в эксплуатацию недействительно без технического плана

14.

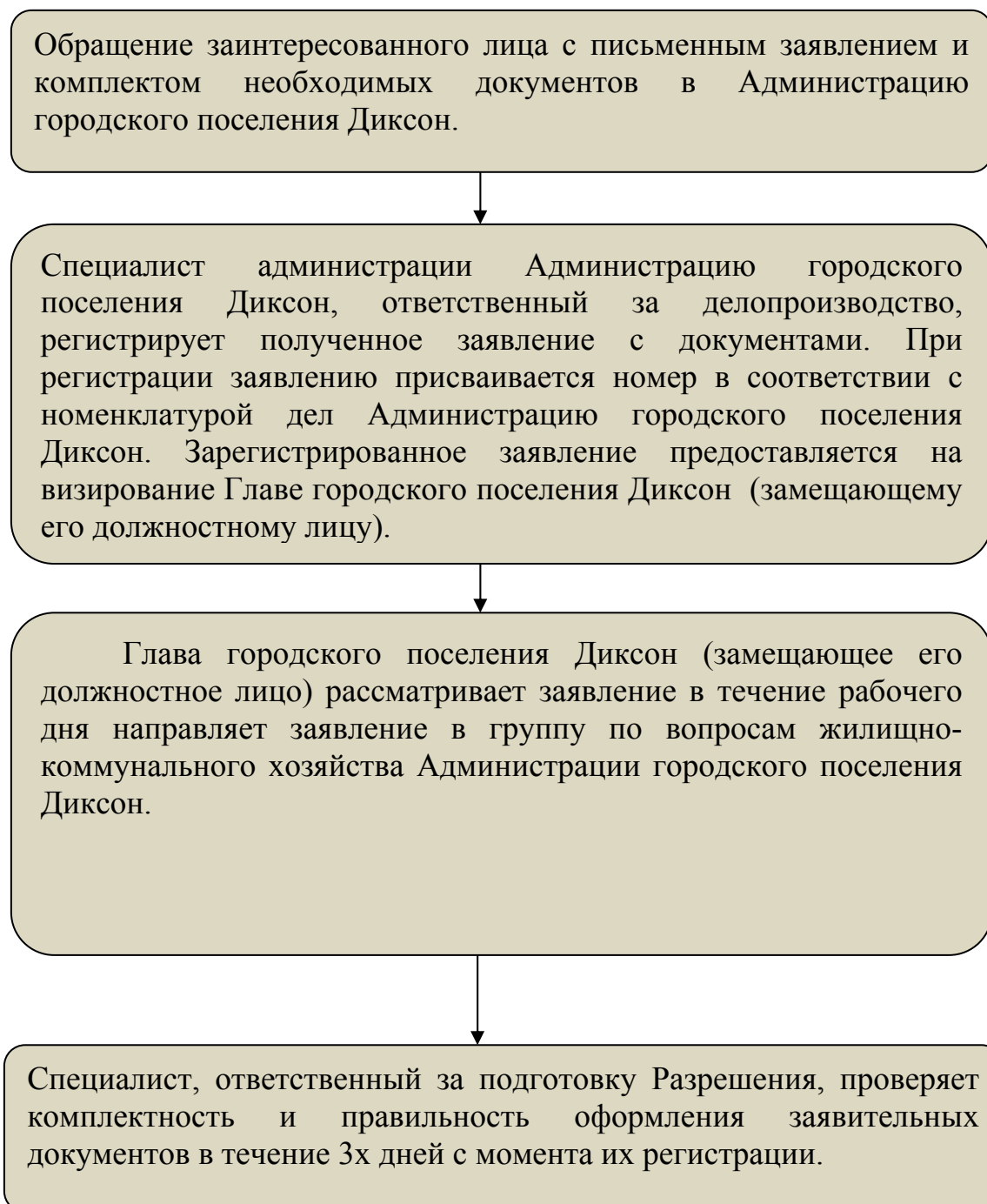
(должность уполномоченного сотрудника органа, осуществляющего выдачу разрешения на ввод объекта в эксплуатацию)

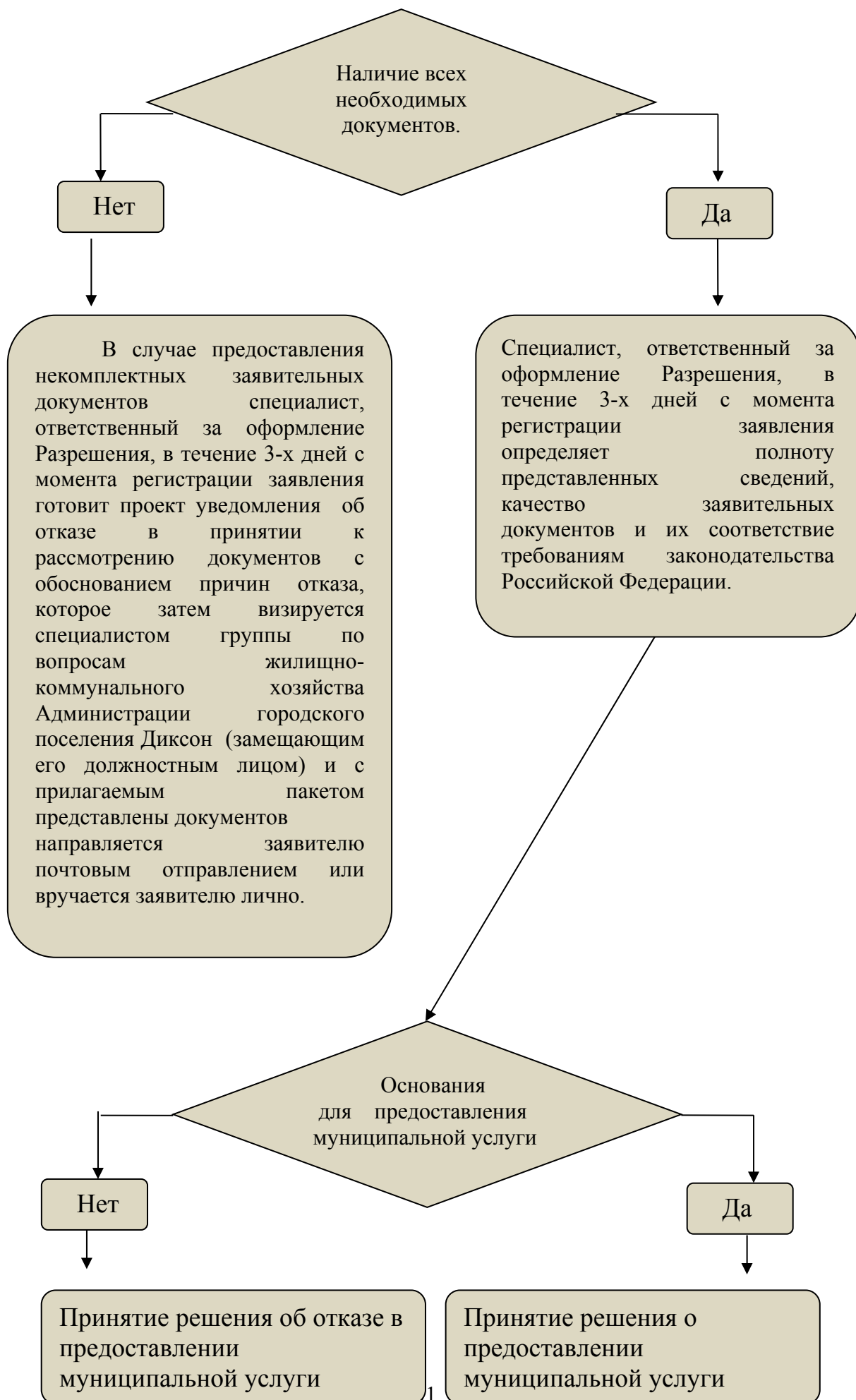
(подпись)

(расшифровка подписи)

“ _____ ” _____ 20__ г.
М.П.

Блок-схема последовательности действий при предоставлении муниципальной услуги по выдаче разрешений на строительство, реконструкцию объектов капитального строительства, а также на ввод объектов в эксплуатацию и на территории городского поселения Диксон





В случае неполноты представленных сведений или несоответствия заявительных документов требованиям законодательства Российской Федерации специалист, ответственный за согласование, в течение 10 дней с даты регистрации заявления готовит проект уведомления об отказе в выдаче Разрешения, с указанием основания для отказа, который визируется специалистом группы по вопросам жилищно-коммунального хозяйства Администрации городского поселения Диксон (замещающим его должностным лицом) и подписывается Главой городского поселения Диксон (замещающим его должностным лицом). Один экземпляр уведомления об отказе в выдаче Разрешения с прилагаемым пакетом представленных документов направляется заявителю почтовым отправлением или вручается заявителю лично при предъявлении документов,

Специалист, ответственный за подготовку Разрешения, в случае отсутствия оснований для отказа, в течение 10 дней с даты регистрации заявления оформляет Разрешение в четырех экземплярах по утвержденной форме, которое визируется специалистом группы по вопросам жилищно-коммунального хозяйства Администрации городского поселения Диксон (замещающим его должностным лицом) и подписывается Главой городского поселения Диксон (замещающим его должностным лицом), заверяется печатью. Три экземпляра Разрешения направляются заявителю почтовым отправлением с уведомлением, или вручаются ему лично под роспись должностным лицом администрации, ответственным за делопроизводство.

¹ **В приложение 2 указываются:**

- фамилия, имя, отчество (если имеется) гражданина, если основанием для выдачи разрешения на строительство является заявление физического лица;

- полное наименование организации в соответствии со статьей 54 Гражданского кодекса Российской Федерации, если основанием для выдачи разрешения на строительство является заявление юридического лица.

² Указывается дата подписания разрешения на строительство.

³ Указывается номер разрешения на строительство, присвоенный органом, осуществляющим выдачу разрешения на строительство, который имеет структуру А-Б-В-Г, где:

А – номер субъекта Российской Федерации, на территории которого планируется к строительству (реконструкции) объект капитального строительства (двухзначный).

В случае, если объект расположен на территории двух и более субъектов Российской Федерации, указывается номер “00”;

Б – регистрационный номер, присвоенный муниципальному образованию, на территории которого планируется к строительству (реконструкции) объект капитального строительства. В случае, если объект расположен на территории двух и более муниципальных образований, указывается номер “000”;

В – порядковый номер разрешения на строительство, присвоенный органом, осуществляющим выдачу разрешения на строительство;

Г – год выдачи разрешения на строительство (полностью).

Составные части номера отделяются друг от друга знаком “-”. Цифровые индексы обозначаются арабскими цифрами.

Для федеральных органов исполнительной власти и Государственной корпорации по атомной энергии “Росатом” в конце номера может указываться условное обозначение такого органа, Государственной корпорации по атомной энергии “Росатом”, определяемый ими самостоятельно.

⁴ Указывается один из перечисленных видов строительства (реконструкции), на который оформляется разрешение на строительство.

⁵ Указывается наименование объекта капитального строительства в соответствии с утвержденной застройщиком или заказчиком проектной документацией.

⁶ В случае выдачи разрешений на строительство для объектов в области использования атомной энергии указываются также данные (номер, дата) лицензии на право ведения работ в области использования атомной энергии, включающие право сооружения объекта использования атомной энергии.

⁷ Заполнение не является обязательным при выдаче разрешения на строительство (реконструкцию) линейного объекта.

⁸ В случае выполнения работ по сохранению объекта культурного наследия, при которых затрагиваются конструктивные и другие характеристики надежности и безопасности такого объекта, указывается кадастровый номер учтенного в государственном кадастре недвижимости объекта культурного наследия.

⁹ Указывается дата выдачи градостроительного плана земельного участка, его номер и орган, выдавший градостроительный план земельного участка (не заполняется в отношении линейных объектов, кроме случаев, предусмотренных законодательством Российской Федерации).

¹⁰ Заполняется в отношении линейных объектов, кроме случаев, предусмотренных законодательством Российской Федерации. Указываются дата и номер решения об утверждении проекта планировки и проекта межевания территории (в соответствии со сведениями, содержащимися в информационных системах обеспечения градостроительной деятельности) и лицо, принявшее такое решение (уполномоченный федеральный орган исполнительной власти, или высший исполнительный орган государственной власти субъекта Российской Федерации, или глава местной администрации).

¹¹ Указывается кем, когда разработана проектная документация (реквизиты документа, наименование проектной организации).

¹² В отношении линейных объектов допускается заполнение не всех граф раздела.

¹³ Заполняется в случае выдачи разрешения на строительство сложного объекта (объекта, входящего в состав имущественного комплекса) в отношении каждого объекта капитального строительства.

¹⁴ Указываются дополнительные характеристики, необходимые для осуществления государственного кадастрового учета объекта капитального строительства, в том числе объекта культурного наследия, если при проведении работ по сохранению объекта культурного наследия затрагиваются конструктивные и другие характеристики надежности и безопасности такого объекта.

¹⁵ Указывается адрес объекта капитального строительства, а при наличии – адрес объекта капитального строительства в соответствии с государственным адресным реестром с указанием реквизитов документов о присвоении, об изменении адреса; для линейных объектов – указывается описание местоположения в виде наименований субъекта Российской Федерации и муниципального образования.

¹⁶ Заполняется только в отношении линейного объекта с учетом показателей, содержащихся в утвержденной проектной документации на основании положительного заключения экспертизы проектной документации. Допускается заполнение не всех граф раздела.

¹⁷ Указываются дополнительные характеристики, необходимые для осуществления государственного кадастрового учета объекта капитального строительства, в том числе объекта культурного наследия, если при проведении работ по сохранению объекта культурного наследия затрагиваются конструктивные и другие характеристики надежности и безопасности такого объекта.

¹⁸ Указываются основания для установления срока действия разрешения на строительство:

- проектная документация (раздел);
- нормативный правовой акт (номер, дата, статья).

¹⁹ Заполняется в случае продления срока действия ранее выданного разрешения на строительство. Не заполняется в случае первичной выдачи разрешения на строительство.

¹ В приложение 3 указываются:

- фамилия, имя, отчество (если имеется) гражданина, если основанием для выдачи разрешения на ввод объекта в эксплуатацию является заявление физического лица;
- полное наименование организации в соответствии со статьей 54 Гражданского кодекса Российской Федерации, если основанием для выдачи разрешения на ввод объекта в эксплуатацию является заявление юридического лица.

² Указывается дата подписания разрешения на ввод объекта в эксплуатацию.

³ Указывается номер разрешения на ввод объекта в эксплуатацию, присвоенный органом, осуществляющим выдачу разрешения на ввод объекта в эксплуатацию, который имеет структуру А-Б-В-Г, где:

А – номер субъекта Российской Федерации, на территории которого планируется к строительству (реконструкции) объект капитального строительства (двухзначный).

В случае, если объект расположен на территории двух и более субъектов Российской Федерации, указывается номер “00”;

Б – регистрационный номер, присвоенный муниципальному образованию, на территории которого планируется к строительству (реконструкции) объект капитального строительства. В случае, если объект расположен на территории двух и более муниципальных образований, указывается номер “000”;

В – порядковый номер разрешения на строительство, присвоенный органом, осуществляющим выдачу разрешения на строительство;

Г – год выдачи разрешения на строительство (полностью).

Составные части номера отделяются друг от друга знаком “-”. Цифровые индексы обозначаются арабскими цифрами.

Для федеральных органов исполнительной власти и Государственной корпорации по атомной энергии “Росатом” в конце номера может указываться условное обозначение такого органа, Государственной корпорации по атомной энергии “Росатом”, определяемый ими самостоятельно.

⁴ Оставляется один из перечисленных видов объектов, на который оформляется разрешение на ввод объекта в эксплуатацию, остальные виды объектов зачеркиваются.

⁵ В случае выдачи разрешения на ввод объектов использования атомной энергии в эксплуатацию указываются данные (дата, номер) лицензии на право ведения работ в области использования атомной энергии, включающие право эксплуатации объекта использования атомной энергии.

Разрешение на ввод в эксплуатацию этапа строительства выдается в случае, если ранее было выдано разрешение на строительство этапа строительства объекта капитального строительства.

Кадастровый номер указывается в отношении учтенного в государственном кадастре недвижимости реконструируемого объекта.

⁶ Указывается адрес объекта капитального строительства, а при наличии – адрес объекта капитального строительства в соответствии с государственным адресным реестром с указанием реквизитов документов о присвоении, об изменении адреса; для линейных объектов – указывается адрес, состоящий из наименований субъекта Российской Федерации и муниципального образования.

⁷ Указывается кадастровый номер земельного участка (земельных участков), на котором (которых), над или под которым (которыми) расположено здание, сооружение.

⁸ Указывается только в отношении объектов капитального строительства, разрешение на строительство которых выдано до вступления в силу постановления Правительства Российской Федерации от 19.11.2014 № 1221 “Об утверждении Правил присвоения, изменения и аннулирования адресов” (Собрание законодательства Российской Федерации, 2014, № 48, ст. 6861).

⁹ Указываются реквизиты (дата, номер) разрешения на строительство в соответствии со сведениями, содержащимися в информационных системах обеспечения градостроительной деятельности.

¹⁰ Сведения об объекте капитального строительства (в отношении линейных объектов допускается заполнение не всех граф раздела).

В столбце “Наименование показателя” указываются показатели объекта капитального строительства;

в столбце “Единица измерения” указываются единицы измерения;

в столбце “По проекту” указывается показатель в определенных единицах измерения, соответствующих проектной документации;

в столбце “Фактически” указывается фактический показатель в определенных единицах измерения, соответствующих проектной документации.

¹¹ Количество вводимых в соответствии с решением в эксплуатацию зданий, сооружений должно соответствовать количеству технических планов, сведения о которых приведены в строке “Разрешение на ввод объекта в эксплуатацию недействительно без технического плана”.

¹² Указываются дополнительные характеристики объекта капитального строительства, объекта культурного наследия, если при проведении работ по сохранению объекта культурного наследия затрагиваются конструктивные и другие характеристики надежности и безопасности такого объекта, необходимые для осуществления государственного кадастрового учета.

¹³ В отношении линейных объектов допускается заполнение не всех граф раздела.

¹⁴ Указывается:

дата подготовки технического плана;

фамилия, имя, отчество (при наличии) кадастрового инженера, его подготовившего;

номер, дата выдачи квалификационного аттестата кадастрового инженера, орган исполнительной власти субъектов Российской Федерации, выдавший квалификационный аттестат, дата внесения сведений о кадастровом инженере в государственный реестр кадастровых инженеров.

В случае принятия решения о вводе в эксплуатацию нескольких зданий, сооружений приводятся сведения обо всех технических планах созданных зданий, сооружений.