



**Красноярский край**  
**Таймырский Долгано - Ненецкий муниципальный район**  
**АДМИНИСТРАЦИЯ ГОРОДСКОГО ПОСЕЛЕНИЯ ДИКСОН**  
**ПОСТАНОВЛЕНИЕ**

«03» мая 2018 года

№ 70-П

**О внесении изменений в Постановление Администрации городского поселения Диксон от 24.03.2016 № 33-П «Об утверждении Административного регламента по предоставлению муниципальной услуги «Подготовка и выдача разрешений на строительство, реконструкцию объектов капитального строительства, ввод объекта в эксплуатацию, внесение изменений в разрешение на строительство на территории поселения Диксон»**

На основании Градостроительного кодекса Российской Федерации от 29.12.2004 № 190-ФЗ, Федерального Закона от 06.10.2003 № 131 «Об общих принципах организации местного самоуправления в РФ», Уставом Городского поселения Диксон, в соответствии с Постановлением от 26.11.2010 № 68-П «Об утверждении Реестра муниципальных услуг, предоставляемых физическим и юридическим лицам органами местного самоуправления городского поселения Диксон и подведомственными им учреждениями», Администрация городского поселения Диксон

**ПОСТАНОВЛЯЕТ:**

1. Внести изменения в приложение к Постановлению Администрации городского поселения Диксон от 24.03.2016 № 33-П «Об утверждении Административного регламента по предоставлению муниципальной услуги «Подготовка и выдача разрешений на строительство, реконструкцию объектов капитального строительства, ввод объекта в эксплуатацию, внесение изменений в разрешение на строительство на территории поселения Диксон» (в ред. от 29.04.2016 № 45-П, 11.08.2016 № 74-П, от 20.03.2017 № 65-П, от 04.09.2017 № 168-П, от 30.01.2018 № 11-П) согласно приложения к настоящему Постановлению.

2. Постановление подлежит опубликованию в информационном печатном издании «Диксонский вестник» и размещению на официальном сайте городского поселения Диксон в сети Интернет.

3. Постановление вступает в силу в день, следующий за днем его официального опубликования.

4. Контроль за исполнением настоящего возложить на Заместителя Главы городского поселения Диксон Пронина И.Н.

**Глава  
городского поселения Диксон**

**П.А. Краус**

Утвержден Постановлением Администрации  
городского поселения Диксон от 24.03.2016 № 33-П  
(в редакции от 29.04. 2016 № 45-П, 11.08.2016 № 74-П,  
от 20.03.2017 № 65-П, от 04.09.2017 № 168-П, от  
30.01.2018 № 11-П)

## **АДМИНИСТРАТИВНЫЙ РЕГЛАМЕНТ**

**по предоставлению муниципальной услуги  
«Подготовка и выдача разрешений на строительство,  
реконструкцию объектов капитального строительства, ввод  
объекта в эксплуатацию, внесение изменений в разрешение на  
строительство на территории поселения Диксон»**

## 1. Общее положение

1.1. Настоящий Административный регламент (далее - Административный регламент) определяет стандарт предоставления муниципальной услуги; сроки и последовательность действий (административных процедур), формы контроля и ответственность должностных лиц органа, предоставляющую данную муниципальную услугу.

1.2. Муниципальная услуга предоставляется физическим или юридическим лицам, обратившимся в Администрацию городского поселения Диксон за предоставлением данной муниципальной услуги (далее - Заявитель).

## 2. Стандарт предоставления муниципальной услуги

2.1. Наименование муниципальной услуги: «Подготовка и выдача разрешений на строительство, реконструкцию объектов капитального строительства, ввод объекта в эксплуатацию, внесение изменений в разрешение на строительство на территории поселения Диксон» (далее - муниципальная услуга).

2.2. Органом предоставления муниципальной услуги является Администрация городского поселения Диксон (далее- Администрация) , и осуществляется через функциональный орган – группу по вопросам жилищно-коммунального хозяйства (далее –Уполномоченный орган).

2.3. Результатом предоставления муниципальной услуги в соответствии с Административным регламентом является:

- выдача разрешения на строительство за подписью Главы городского поселения Диксон;
- отказ в выдаче разрешения на строительство в форме письма за подписью Главы городского поселения Диксон;
- продление срока действия Разрешения на строительство;
- отказ в продлении срока действия Разрешения на строительство;
- принятие решения о внесении изменений в разрешение на строительство;
- отказ о внесении изменений в разрешение на строительство.

2.4. Сроки, указанные в Административном регламенте, исчисляются в календарных днях, если иное специально не оговорено в тексте документа.

2.5. Срок предоставления муниципальной услуги составляет:

- регистрация Заявления - в день поступления Заявления в Уполномоченном органе;
- рассмотрение Заявления и приложенных к нему документов в срок не более пяти дней, с даты регистрации в Уполномоченном органе Заявления;
- выдача Заявителю разрешения на строительство - не позднее семи дней, с даты регистрации в Уполномоченном органе Заявления;
- подготовка и выдача Заявителю отказа в выдаче разрешения на строительство - не позднее семи дней, с даты регистрации в Уполномоченном органе Заявления;
- срок принятия решения о внесении изменений в разрешение на строительство либо отказа во внесении изменений в разрешение на строительство составляет не более чем десять рабочих дней со дня получения уведомления от застройщика о переходе к нему прав на земельный участок, об образовании земельного участка;
- срок исправления технической ошибки в разрешении на строительство составляет не более десяти дней со дня получения от застройщика заявления об исправлении технической ошибки и выдаче разрешения на строительство с исправленными техническими ошибками с приложением документов,

свидетельствующих о наличии в разрешении на строительство технической ошибки, и содержащих правильные данные.

2.6. Перечень нормативных правовых актов, непосредственно регулирующих предоставление муниципальной услуги:

Подготовка и выдача разрешений на строительство, реконструкцию, капитальный ремонт объектов капитального строительства, на ввод объектов в эксплуатацию, внесение изменений в разрешение на строительство:

- Конституцией Российской Федерации Конституция Российской Федерации;
- Федеральный закон от 27.07.2010 № 210-ФЗ «Об организации предоставления государственных и муниципальных услуг»;
- Федеральный закон от 06.10.2003 №131-ФЗ «Об общих принципах организации местного самоуправления в Российской Федерации»;
- Федеральный закон от 02.05.2006 № 59-ФЗ «О порядке рассмотрения обращений граждан Российской Федерации»;
- Федеральный закон от 29.12.2004 № 191-ФЗ «О введении в действие Градостроительного кодекса Российской Федерации»;
- Градостроительный кодекс Российской Федерации от 29.12.2004 № 190-ФЗ;
- Приказом Министерства строительства и жилищно-коммунального хозяйства Российской Федерации от 19.02.2015 № 117/пр «Об утверждении формы разрешения на строительство и формы на ввод объекта в эксплуатацию»;
- Решением Диксонского городского совета депутатов от 21.08.2014 № 12-1 «Правила землепользования и застройки городского поселения Диксон»;
- Уставом городского поселения Диксон, принятого от 23.12.2005 № 5-1.

2.7. Муниципальная услуга по выдаче разрешения на строительство, реконструкции объектов капитального строительства, внесение изменений в разрешение на строительство предоставляется на основании письменного Заявления в Администрацию на имя Главы городского поселения Диксон (образцы заявлений - Приложение № 1 к Регламенту). К оформлению Заявления предъявляются следующие требования: Заявление должно быть написано текстом, поддающимся прочтению, с указанием фамилии, имени, отчества (последнее - при наличии) Заявителя, адреса электронной почты, если ответ должен быть направлен в форме электронного документа, и почтового адреса, если ответ должен быть направлен в письменной форме. Кроме того, Заявление должно содержать наименование объекта капитального строительства, месторасположение земельного участка и подписано Заявителем или его уполномоченным представителем.

2.8. Заявителями муниципальной услуги (далее – Заявители) являются застройщик - физическое или юридическое лицо, обеспечивающее на принадлежащем ему земельном участке строительство, реконструкцию объектов капитального строительства, а также выполнение инженерных изысканий, подготовку проектной документации для их строительства, реконструкции.

2.9. Срок выдачи документов, являющийся результатом предоставления муниципальной услуги.

2.9.1. в течение семь дней со дня регистрации запроса;

2.9.2 в связи с удаленностью территории от хозяйствующих субъектов Российской Федерации, в целях ускорения процедуры выдачи разрешения на ввод объекта в эксплуатацию, в соответствии с подпунктом 4.1 пункта 4 статьи 55 Градостроительного кодекса РФ перечень документов указанный в подпункте 2.12.3 пункта 2.12 регламента может быть предоставлен в электронной форме с предоставлением копии почтового уведомления о том, что документы отправлены в адрес Администрации на бумажном носителе.

2.10.Срок ожидания в очереди при подаче и получении документов заявителями.

- время ожидания заявителя в очереди не может превышать 15 мин. При отсутствии очереди заявитель принимается незамедлительно.

2.11. Срок действия Разрешения.

2.11.1. Разрешение на строительство выдается на весь срок, предусмотренный проектом организации строительства объекта капитального строительства, за исключением случаев, если такое разрешение выдается в соответствии с частью 12 статьи 51 Градостроительного кодекса. Разрешение на индивидуальное жилищное строительство выдается на десять лет.

Срок действия разрешения на строительство может быть продлён по заявлению застройщика, поданному не менее, чем за шестьдесят дней до истечения срока действия такого разрешения.

Срок действия разрешения на строительство при переходе права собственности на земельный участок и объекты капитального строительства сохраняется.

2.11.2. Разрешение на ввод объекта в эксплуатацию является бессрочным.

2.11.3. Разрешение является документом, дающим право владельцам на осуществление соответствующего вида деятельности.

**2.12. Перечень документов, необходимых для предоставления муниципальной услуги.**

2.12.1. Для получения разрешения на строительство реконструкцию, капитальный ремонт объекта капитального строительства к заявлению заявителем прилагаются следующие документы (оригиналы или нотариально заверенные копии):

1. правоустанавливающие документы на земельный участок;
2. градостроительный план земельного участка или в случае выдачи разрешения на строительство линейного объекта реквизиты проекта планировки территории и проекта межевания территории;
3. материалы, содержащиеся в проектной документации:
  - а). пояснительная записка;
  - б). схема планировочной организации земельного участка, выполненная в соответствии с градостроительным планом земельного участка, с обозначением места размещения объекта капитального строительства, подъездов и проходов к нему, границ зон действия публичных сервитутов, объектов археологического наследия;
  - в). схема планировочной организации земельного участка, подтверждающая расположение линейного объекта в пределах красных линий, утверждённых в составе документации по планировке территории - применительно к линейным объектам;
  - г). архитектурное решение;
  - д). сведения об инженерном оборудовании, сводный план сетей инженерно-технического обеспечения с обозначением мест подключения проектируемого объекта капитального строительства к инженерным сетям инженерно-технического обеспечения;
  - е). проект организации строительства объекта капитального строительства;
  - ж). проект организации работ по сносу или демонтажу объектов капитального строительства, их частей;
  - з) перечень мероприятий по обеспечению доступа инвалидов к объектам здравоохранения, образования, культуры, отдыха, спорта и иным объектам социально-культурного и коммунально-бытового назначения, объектам транспорта, торговли, общественного питания, объектам делового,

административного, финансового, религиозного назначения, объектам жилищного фонда в случае строительства, реконструкции указанных объектов при условии, что экспертиза проектной документации указанных объектов не проводилась в соответствии со статьей 49 Градостроительного кодекса РФ.

4. положительное заключение экспертизы проектной документации объекта капитального строительства (применительно к отдельным этапам строительства в случае, предусмотренном частью 12.1 статьи 48 Градостроительного кодекса РФ), если такая проектная документация подлежит экспертизе в соответствии со статьей 49 Градостроительного кодекса РФ, положительное заключение государственной экспертизы проектной документации в случаях, предусмотренных частью 3.4 статьи 49 Градостроительного кодекса РФ, положительное заключение государственной экологической экспертизы проектной документации в случаях, предусмотренных ч. 6 ст. 49 Градостроительного кодекса РФ;

5. заключение, предусмотренное частью 3.5 статьи 49 Градостроительного кодекса РФ, в случае использования модифицированной проектной документации;

6. разрешение на отклонение от предельных параметров разрешённого строительства, реконструкции (в случае, если застройщику было предоставлено такое разрешение в соответствии со статьёй 40 Градостроительного кодекса Российской Федерации);

7. согласие всех правообладателей объекта капитального строительства в случае реконструкции такого объекта, за исключением указанных случаев в пункте 8 настоящего раздела реконструкции многоквартирного дома;

8. решение общего собрания собственников помещений в многоквартирном доме, принятое в соответствии с жилищным законодательством в случае реконструкции многоквартирного дома, или, если в результате такой реконструкции произойдет уменьшение размера общего имущества в многоквартирном доме, согласие всех собственников помещений в многоквартирном доме;

9. копия свидетельства об аккредитации юридического лица, выдавшего положительное заключение негосударственной экспертизы проектной документации, в случае, если представлено заключение негосударственной экспертизы проектной документации;

10. документы, предусмотренные законодательством Российской Федерации об объектах культурного наследия, в случае, если при проведении работ по сохранению объекта культурного наследия затрагиваются конструктивные и другие характеристики надежности и безопасности такого объекта.

2.12.2. Для получения разрешения на строительство, реконструкцию объекта индивидуального жилищного строительства к заявлению заявителем прилагаются следующие документы:

правоустанавливающие документы на земельный участок;

градостроительный план земельного участка;

схему планировочной организации земельного участка с обозначением места размещения объекта индивидуального жилищного строительства;

описание внешнего облика объекта индивидуального жилищного строительства в случае, если строительство или реконструкция объекта индивидуального жилищного строительства планируется в границах территории исторического поселения федерального или регионального значения, за исключением случая, предусмотренного частью 10.2 статьи 51 Градостроительного кодекса РФ. Описание внешнего облика объекта индивидуального жилищного строительства включает в себя его описание в текстовой форме и графическое описание. Описание внешнего облика объекта индивидуального жилищного строительства в

текстовой форме включает в себя указание на параметры объекта индивидуального жилищного строительства, цветовое решение его внешнего облика, планируемые к использованию строительные материалы, определяющие внешний облик такого объекта, а также описание иных характеристик такого объекта, требования к которым установлены градостроительным регламентом в качестве требований к архитектурным решениям объекта капитального строительства. Графическое описание представляет собой изображение внешнего облика объекта индивидуального жилищного строительства, включая его фасады и конфигурацию объекта. Указанные в настоящей части документы (их копии или сведения, содержащиеся в них) могут быть направлены в электронной форме.

В случае получения разрешения на строительство объекта капитального строительства в границах территории исторического поселения застройщик в течение десяти дней со дня получения указанного разрешения обязан также безвозмездно передать в такие орган или организацию предусмотренный пунктом 3 части 12 статьи 48 Градостроительного кодекса РФ, раздел проектной документации объекта капитального строительства или предусмотренное пунктом 4 части 9 Градостроительного кодекса РФ описание внешнего облика объекта индивидуального жилищного строительства, за исключением случая, если строительство или реконструкция такого объекта планируется в соответствии с типовым архитектурным решением объекта капитального строительства.

2.12.3. Для получения разрешения на ввод объекта в эксплуатацию к заявлению заявителем прилагаются следующие документы:

1. правоустанавливающие документы на земельный участок;
2. градостроительный план земельного участка, представленный для получения разрешения на строительство, или в случае строительства, реконструкции линейного объекта проект планировки территории и проект межевания территории;
3. разрешение на строительство;
4. акт приёмки объекта капитального строительства (в случае осуществления строительства, реконструкции, капитального ремонта на основании договора);
5. документ, подтверждающий соответствие построенного, реконструированного, отремонтированного объекта капитального строительства требованиям технических регламентов и подписанный лицом, осуществляющим строительство;
6. документ, подтверждающий соответствие параметров построенного, реконструированного объекта капитального строительства проектной документации, в том числе требованиям энергетической эффективности и требованиям оснащенности объекта капитального строительства приборами учета используемых энергетических ресурсов, и подписанный лицом, осуществляющим строительство (лицом, осуществляющим строительство, и застройщиком или техническим заказчиком в случае осуществления строительства, реконструкции на основании договора, а также лицом, осуществляющим строительный контроль, в случае осуществления строительного контроля на основании договора), за исключением случаев осуществления строительства, реконструкции объектов индивидуального жилищного строительства;
7. документы, подтверждающие соответствие построенного, реконструированного, отремонтированного объекта капитального строительства техническим условиям и подписанные представителями организаций, осуществляющих эксплуатацию сетей инженерно-технического обеспечения (при их наличии);

8.схему, отображающая расположение построенного, реконструированного объекта капитального строительства, расположение сетей инженерно-технического обеспечения в границах земельного участка и планировочную организацию земельного участка и подписанная лицом, осуществляющим строительство (лицом, осуществляющим строительство, и застройщиком или техническим заказчиком в случае осуществления строительства, реконструкции на основании договора), за исключением случаев строительства, реконструкции линейного объекта;

9. заключение органа государственного строительного надзора (в случае, если предусмотрено осуществление государственного строительного надзора) о соответствии построенного, реконструированного объекта капитального строительства требованиям технических регламентов и проектной документации, в том числе требованиям энергетической эффективности и требованиям оснащенности объекта капитального строительства приборами учета используемых энергетических ресурсов, заключение федерального государственного экологического надзора в случаях, предусмотренных частью 7 статьи 54 Градостроительного кодекса Российской Федерации;

10. документ, подтверждающий заключение договора обязательного страхования гражданской ответственности владельца опасного объекта за причинение вреда в результате аварии на опасном объекте в соответствии с законодательством Российской Федерации об обязательном страховании гражданской ответственности владельца опасного объекта за причинение вреда в результате аварии на опасном объекте.

11. акт приемки выполненных работ по сохранению объекта культурного наследия, утвержденный соответствующим органом охраны объектов культурного наследия, определенным Федеральным законом от 25.06.2002 № 73-ФЗ «Об объектах культурного наследия (памятниках истории и культуры) народов Российской Федерации», при проведении реставрации, консервации, ремонта этого объекта и его приспособления для современного использования.

12. технический план объекта капитального строительства, подготовленный в соответствии с Федеральным законом от 24.07.2007 № 221-ФЗ «О государственном кадастре недвижимости.

13. подготовленные в электронной форме текстовое и графическое описания местоположения границ охранной зоны, перечень координат характерных точек границ такой зоны в случае, если подано заявление о выдаче разрешения на ввод в эксплуатацию объекта капитального строительства, являющегося объектом электроэнергетики, системы газоснабжения, транспортной инфраструктуры, трубопроводного транспорта или связи, и если для эксплуатации этого объекта в соответствии с федеральными законами требуется установление охранной зоны. Местоположение границ такой зоны должно быть согласовано с органом государственной власти или органом местного самоуправления, уполномоченными на принятие решений об установлении такой зоны (границ такой зоны), за исключением случаев, если указанные органы являются органами, выдающими разрешение на ввод объекта в эксплуатацию. Предоставление предусмотренных настоящим пунктом документов не требуется в случае, если подано заявление о выдаче разрешения на ввод в эксплуатацию реконструированного объекта капитального строительства и в результате указанной реконструкции местоположение границ ранее установленной охранной зоны не изменилось.

14. в случае, предусмотренных подпунктом 13 пункта 2.12.3 Регламента, обязательным приложением к разрешению на ввод объекта в эксплуатацию являются представленные заявителем текстовое и графическое описания



местоположения границ охранной зоны, перечень координат характерных точек границ такой зоны. При этом данное разрешение одновременно является решением об установлении охранной зоны указанного объекта.

2.12.4. Указанные в подпунктах 6,9 пункта 2.12.3 документ и заключение должны содержать информацию о нормативных значениях показателей, включенных в состав требований энергетической эффективности объекта капитального строительства, и о фактических значениях таких показателей, определенных в отношении построенного, реконструированного объекта капитального строительства в результате проведенных исследований, замеров, экспертиз, испытаний, а также иную информацию, на основе которой устанавливается соответствие такого объекта требованиям энергетической эффективности и требованиям его оснащённости приборами учета используемых энергетических ресурсов. При строительстве, реконструкции многоквартирного дома заключение органа государственного строительного надзора также должно содержать информацию о классе энергетической эффективности многоквартирного дома, определяемом в соответствии с законодательством об энергосбережении и о повышении энергетической эффективности.

2.13. Перечень оснований для отказа в предоставлении муниципальной услуги

2.13.1. Основание для отказа в приеме документов, необходимых для предоставления муниципальной услуги:

- подача заявления неуполномоченным лицом;
- отсутствие документов, предусмотренных п. 2.12 регламента.

В случае если застройщик не представил документы указанные пп 1), 2) и 6) п. 2.12.1, пп а), б) п. 2.12.2, пп 1), 2),3), 9) п. 2.12.3, то органы местного самоуправления запрашивают документы в подведомственных государственным органам или органам местного самоуправления организациях, в распоряжении которых находятся указанные документы самостоятельно, в срок не позднее трех рабочих дней со дня получения заявления о выдаче разрешения на строительство.

2.13.2. Основание для отказа в предоставлении муниципальной услуги:

2.13.2.1 Отказ в предоставлении муниципальной услуги осуществляется в случае несоответствия представленных документов требованиям градостроительного плана земельного участка.

2.13.2.2. Для получения разрешения на строительство, реконструкцию объекта капитального строительства:

- несоответствие требованиям, установленным в разрешении на отклонение от предельных параметров разрешённого строительства, реконструкции.

2.13.2.3. Для получения разрешения на ввод объекта в эксплуатацию:

- отсутствие документов, указанных в пункте 2.12.3 настоящего регламента;

- несоответствие объекта капитального строительства требованиям к строительству, реконструкции объекта капитального строительства, установленным на дату выдачи представленного для получения разрешения на строительство градостроительного плана земельного участка, или в случае строительства, реконструкции, капитального ремонта линейного объекта требованиям проекта планировки территории и проекта межевания территории;

- несоответствие объекта капитального строительства требованиям, установленным в разрешении на строительство;

- несоответствие параметров построенного, реконструированного, отремонтированного объекта капитального строительства проектной документации (кроме объектов индивидуального жилищного строительства);

-не предоставление документа, подтверждающего соответствие построенного, реконструированного объекта капитального строительства требованиям технических регламентов и подписанный лицом, осуществляющим строительство.

-несоответствие объекта капитального строительства разрешенному использованию земельного участка и (или) ограничениям, установленным в соответствии с земельным и иным законодательством Российской Федерации на дату выдачи представленного для получения разрешения на строительство градостроительного плана земельного участка градостроительным регламентом.

-невыполнение застройщиком обязанности передать в орган, выдавший разрешение на строительство, сведения о площади, высоте и этажности планируемого объекта капитального строительства, о сетях инженерно-технического обеспечения, один экземпляр копии результатов инженерных изысканий и по одному экземпляру копий разделов проектной документации, предусмотренных законом, или один экземпляр копии схемы планировочной организации земельного участка с обозначением места размещения объекта индивидуального жилищного строительства для размещения в информационной системе обеспечения градостроительной деятельности. Указанные документы (их копии или сведения, содержащиеся в них) могут быть направлены в электронной форме;

В случае строительства объекта капитального строительства в границах территории исторического поселения, архитектурное решение, описание внешнего облика объекта индивидуального жилищного строительства, за исключением случая, если строительство или реконструкция такого объекта планируется в соответствии с типовым архитектурным решением объекта капитального строительства.

2.13.3. В продлении срока действия разрешения на строительство, реконструкцию объекта капитального строительства должно быть отказано в случае, если строительство, реконструкция объекта капитального строительства не начаты до истечения установленного п. 2.11. настоящего административного регламента срока подачи заявления о продлении срока действия разрешения на строительство, реконструкцию объекта капитального строительства.

2.14. Исчерпывающий перечень документов, необходимых для принятия решения о внесении изменений в разрешение на строительство, подлежащих представлению застройщиком:

- уведомление в письменной форме о переходе прав на земельные участки, о переходе права пользования недрами, об образовании земельного участка путем объединения, раздела, перераспределения земельных участков или выдела из земельных участков, в отношении которых выдано разрешение на строительство (далее - уведомление о переходе прав на земельные участки, права пользования недрами, об образовании земельного участка), с указанием реквизитов документов:

1) правоустанавливающих документов на земельный участок в случае, указанном в части 21.5 статьи 51 Градостроительного кодекса Российской Федерации;

2) решения об образовании земельных участков в случаях, предусмотренных частями 21.6 и 21.7 статьи 51 Градостроительного кодекса Российской Федерации, если в соответствии с земельным законодательством решение об образовании земельного участка принимает исполнительный орган государственной власти или орган местного самоуправления;

3) градостроительного плана земельного участка, на котором планируется осуществить строительство, реконструкцию объекта капитального строительства

в случае образования земельных участков путем раздела, перераспределения земельных участков или выдела из земельных участков.

2.15. В срок не более чем десять рабочих дней со дня получения уведомления, указанного пункте 2.14, Уполномоченный орган принимают решение о внесении изменений в разрешение на строительство.

2.16. В случаях, когда документы, предусмотренные пунктами 2.14 настоящего Регламента, не представлены застройщиком, Уполномоченный орган запрашивает такие документы или сведения, содержащиеся в них, в соответствующих органах государственной власти или органах местного самоуправления, организациях, в распоряжении которых находятся указанные документы, в срок не позднее трех рабочих дней со дня получения заявления о выдаче разрешения на строительство либо заявления о внесении изменений в разрешение на строительство. Документы, указанные в подпункте подпункте 1 пункта 2.14 настоящего Регламента, предоставляются застройщиком самостоятельно, если указанные документы (их копии или сведения, содержащиеся в них) отсутствуют в Едином государственном реестре недвижимости.

2.17. Основание для отказа во внесении изменений в разрешение на строительство:

1) отсутствие в уведомлении о переходе прав на земельный участок, права пользования недрами, об образовании земельного участка реквизитов документов, предусмотренных пунктом 2.14 настоящего Административного регламента, или отсутствие правоустанавливающего документа на земельный участок в случае, если в Едином государственном реестре недвижимости не содержатся сведения о правоустанавливающих документах на земельный участок;

2) недостоверность сведений, указанных в уведомлении о переходе прав на земельные участки, об образовании земельного участка;

3) несоответствие планируемого размещения объекта капитального строительства требованиям к строительству, реконструкции объекта капитального строительства, установленным на дату выдачи представленного для получения разрешения на строительство градостроительного плана земельного участка, разрешенному использованию земельного участка и (или) ограничениям, установленным в соответствии с земельным и иным законодательством Российской Федерации в случае, образования земельных участков путем раздела, перераспределения земельных участков или выдела из земельных участков, в отношении которых выдано разрешение на строительство.

2.18. Неполучение или несвоевременное получение документов, запрошенных в соответствии с пунктом 2.16. настоящего Регламента, не может являться основанием для отказа в предоставлении государственной услуги.

2.19. В течение пяти рабочих дней со дня принятия решения о прекращении действия разрешения на строительство или со дня внесения изменений в разрешение на строительство Уполномоченный орган уведомляет о таком решении или таких изменениях:

1) федеральный орган исполнительной власти или орган исполнительной власти субъекта Российской Федерации, осуществляющие государственный строительный надзор при строительстве, реконструкции объекта капитального строительства, действие разрешения на строительство которого прекращено или в разрешение на строительство которого внесено изменение;

2) федеральный орган исполнительной власти, уполномоченный Правительством Российской Федерации на осуществление государственного кадастрового учета, государственной регистрации прав, ведение Единого

государственного реестра недвижимости и предоставление сведений, содержащихся в Едином государственном реестре недвижимости (далее - орган регистрации прав), по месту нахождения земельного участка, действие разрешения на строительство на котором прекращено или в разрешение на строительство на котором внесено изменение;

3) застройщика в случае внесения изменений в разрешение на строительство.

2.20. Муниципальная услуга предоставляется бесплатно.

2.21. Порядок информирования о правилах оказания муниципальной услуги

2.21.1. Муниципальная услуга оказывается:

- группой по вопросам жилищно-коммунального хозяйства Администрации городского поселения Диксон по адресу: 647340, Красноярский край, Таймырский Долгано- Ненецкий район, п.Диксон, ул. Водопьянова, 14, кабинет № 9 (далее – Уполномоченный орган»;

График работы:

с понедельника по пятницу с 9-00 час до 17-12 час,  
перерыв на обед с 13-00 час до 14-00 час.

Выходные дни: суббота, воскресенье и праздничные дни.

2.21.2. Телефон для справок:

Администрации городского поселения Диксон: (39152) 2-41-62, факс.(39152)2-42-22;

Уполномоченного органа: (39152) 2-41-64.

2.21.3. Адрес электронной почты:

Администрации городского поселения Диксон : dickson\_adm@mail.ru

Уполномоченного органа: dixongkx@mail.ru

2.21.4. Порядок получения информации заявителями по вопросам предоставления муниципальной услуги:

Информирование Заявителей о порядке предоставления муниципальной услуги осуществляется через информационные стенды и средства массовой информации.

Информирование Заявителей о процедуре предоставления муниципальной услуги осуществляется:

- путем устного обращения к Исполнителю муниципальной услуги (лично или по телефону);

.- путем письменного обращения к Исполнителю муниципальной услуги (лично или почтой);

- посредством Интернет-сайта.

При обращении Заявителя в устной форме лично или по телефону специалист, осуществляющий устное информирование, должен дать исчерпывающий ответ Заявителю в пределах своей компетенции на поставленные вопросы. Во время разговора специалист должен корректно и внимательно относиться к Заявителю. Максимальная продолжительность ответа специалиста на вопросы Заявителя не должно превышать 10 минут.

В случае, если заданные заявителем вопросы не входят в компетенцию специалиста, специалист информирует заявителя о его праве получения информации от другого специалиста, из иных источников или от органов, уполномоченных на ее предоставление.

Индивидуальное письменное консультирование при обращении заявителей осуществляется путем направления ответов почтовым отправлением.

Сроки рассмотрения письменных обращений и требования, предъявляемые к ответу на письменные обращения, определены Федеральным законом от 02.05.2006 № 59-ФЗ.

2.21.5. Порядок, форма и место размещения информации:

- адрес группы, телефон для справок и консультаций, номер факса, адрес электронной почты, сведения о графике работы, требования к оформлению заявления и условия для получения муниципальной услуги сообщаются по телефону группы, и размещается на информационном стенде в месте предоставления муниципальной услуги, а также в сети Интернет на официальном сайте.

2.22. Требования к местам предоставления муниципальной услуги:

а).- помещение для предоставления муниципальной услуги должно быть оснащено столами, стульями, компьютером с возможностью печати и выхода в Интернет, средством пожаротушения. В соответствии с пунктом 12 статьи 14 Федерального закона № 210-ФЗ, должно быть доступным для инвалидов;

- визуальная и текстовая информация размещается на информационном стенде, расположенном в общем холле;

- места ожидания заявителей должны быть оснащены стульями, средствами пожаротушения, иметь достаточное освещение;

- вход в здание Администрации городского поселения Диксон должен иметь вывеску с указанием названия организации, юридического адреса.

д). - Администрацией поселения предоставляющая муниципальную услугу, в соответствии с пунктом 12 статьи 14 Федерального закона № 210-ФЗ, обеспечивается доступ предоставления услуги для инвалидов:

-на парковке автотранспортных средств, расположенной на территории, прилегающей к местонахождению Администрации поселения, выделяется не менее 10% мест (но не менее одного места) для парковки специальных автотранспортных средств инвалидов;

-при входе в здание на лестничной площадке установленный пандус;

-допуск сурдопереводчика, тифлосурдопереводчика;

-допуск сопровождающего инвалида, имеющего стойкие нарушения зрения и самостоятельного передвижения по территории;

- допуск собаки-поводыря при наличии документов, подтверждающего ее специальное обучение, выданного по форме и в порядке, установленных федеральным органом исполнительной власти.

2.23. Требования к оформлению запроса для получения муниципальной услуги:

Для получения муниципальной услуги Заявитель должен направить запрос (заявление) по установленной форме (Приложение 1).

В запросе в обязательном порядке указываются:

сведения о Заявителе (ФИО физического лица (отчество при его наличии), наименование и сведения документа, удостоверяющего личность: серия, номер, кем и когда выдан);

- адрес постоянного проживания, контактный телефон

- цель получения информации;

- порядок получения информации (лично или по почте);

- подпись заявителя либо его представителя

Основанием для приема документов на предоставление муниципальной услуги является обращение заявителя с пакетом документов, необходимых для предоставления муниципальных услуг, либо поступление заявления о предоставлении муниципальных услуг с комплектом документов по почте, заверенных надлежащим образом.

Предоставление муниципальной услуги носит постоянный характер.

Муниципальная услуга предоставляется заявителю бесплатно.

2.24. Показатели, характеризующие качество муниципальной услуги:

- количество жалоб поступивших в Уполномоченный орган Администрации городского поселения Диксон при предоставлении муниципальной услуги;
- количество удовлетворенных судами исков, поданных в отношении предоставления Уполномоченный орган муниципальной услуги.

### **3. Административные процедуры.**

#### **3.1. Последовательность действий при предоставлении муниципальной услуги.**

Предоставление муниципальной услуги состоит из следующих административных процедур:

- 1) Прием заявления о выдаче разрешения на строительство, реконструкцию объектов капитального строительства, а также на ввод объектов в эксплуатацию, его регистрация и передача исполнителю.
- 2) рассмотрение заявления и представленных документов.
- 3) поиск информации подготовка документов о предоставлении информации о порядке предоставления разрешения на строительство, реконструкцию объектов капитального строительства, а также на ввод объектов в эксплуатацию.
- 4) Выдача информации заявителю, либо направление уведомления об отказе в выдаче информации заявителю.

Должностные лица, ответственные за выполнение административного действия:

- главный специалист – руководитель группы по вопросам жилищно-коммунального хозяйства, строительства и обеспечения топливом;
- ведущий специалист группы по вопросам жилищно-коммунального хозяйства, строительства и обеспечения топливом.

#### **3.2. Прием заявления**

3.2.1. Основанием для начала процедуры предоставления муниципальной услуги – является получение уполномоченным органом заявления о выдаче разрешения на строительство, реконструкцию объектов капитального строительства, а также на ввод объектов в эксплуатацию.

3.2.2. Регистрация полученного заявления и присвоение ему входящего номера осуществляется специалистом, уполномоченным принимать документы, не позднее дня, следующего за днём получения заявления. При регистрации заявлению присваивается номер в соответствии с номенклатурой дел Администрации городского поселения Диксон.

3.2.3. При личном обращении заявителя специалист, уполномоченный принимать документы, проверяет его личность, устанавливает предмет обращения и определяет его подведомственность (знакомится с комплектом представленных документов).

Если предметом обращения заявителя не является выдача разрешения на строительство, реконструкцию объектов капитального строительства, а также на ввод объектов в эксплуатацию, специалист, уполномоченный принимать документы, сообщает заявителю, к каким должностным лицам уполномоченного органа или в какой орган государственной власти следует обратиться. По просьбе заявителя такая информация ему может быть сообщена в письменной форме.

Максимальный срок выполнения действия составляет 15 минут. Действие совершается в присутствии заявителя.

3.2.4. Зарегистрированное заявление представляется на визирование Руководителю Администрации городского поселения Диксон (замещающему его должностному лицу).

Глава городского поселения Диксон (замещающее его должностное лицо) в течение рабочего дня направляет заявление в Уполномоченный орган Администрации городского поселения Диксон.

### 3.3. Рассмотрение заявления

3.3.1. Юридическим фактом – основанием для начала работы с заявлением для специалиста, уполномоченного его рассматривать (далее - уполномоченный специалист) – является его получение.

3.3.2. Специалист, уполномоченный, на рассмотрение заявления в течение семи рабочих дней со дня получения заявления о выдаче разрешения на строительство, за исключением случая, предусмотренного частью 11.1 статьи 51 Градостроительного кодекса РФ:

1). проводит проверку наличия документов, необходимых для принятия решения о выдаче разрешения на строительство;

2). проводят проверку соответствия проектной документации или схемы планировочной организации земельного участка с обозначением места размещения объекта индивидуального жилищного строительства требованиям к строительству, реконструкции объекта капитального строительства, установленным на дату выдачи представленного для получения разрешения на строительство градостроительного плана земельного участка, или в случае выдачи разрешения на строительство линейного объекта требованиям проекта планировки территории и проекта межевания территории, а также допустимости размещения объекта капитального строительства в соответствии с разрешенным использованием земельного участка и ограничениями, установленными в соответствии с земельным и иным законодательством Российской Федерации. В случае выдачи лицу разрешения на отклонение от предельных параметров разрешенного строительства, реконструкции проводится проверка проектной документации или указанной схемы планировочной организации земельного участка на соответствие требованиям, установленным в разрешении на отклонение от предельных параметров разрешенного строительства, реконструкции;

3). выдает разрешение на строительство или отказывают в выдаче такого разрешения с указанием причин отказа.

3.3.3. При рассмотрении заявления, уполномоченный специалист вправе обращаться к заявителю, в соответствующие государственные органы и организации для получения дополнительной информации, в том числе по телефону или электронной почте.

При этом заявитель вправе устно или в письменном виде представить указанному специалисту соответствующую дополнительную информацию.

#### 3.4. Подготовка документов о предоставлении информации Заявителю

В случае полноты и правильности составления представленных документов специалист, уполномоченный на рассмотрение заявления и представленных документов, подготавливает сведения (документы) по предоставлению информации о порядке предоставления муниципальной услуги Заявителю. Максимальный срок выполнения действия составляет семь дней.

#### 3.5. Выдача информации заявителю

3.5.1. В случае установления факта предоставления заявителем неполного комплекта документов, недостоверной или искажённой информации, специалист в течение рабочего дня готовит проект уведомления об отказе в рассмотрении заявления на выдачу Разрешения.

В уведомлении указывается основание для отказа и к нему прилагается весь пакет представленных документов.

Уведомление визируется специалистом Уполномоченного органа и подписывается Главой городского поселения Диксон (замещающим его должностным лицом), после чего ему присваивается исходящий номер в соответствии с номенклатурой дел Администрации.

Уведомление направляется заявителю почтовым отправлением с уведомлением о вручении или вручается лично заявителю под роспись.

3.5.2. В случае, если представленные заявителем документы соответствуют установленным требованиям, специалист в семидневный срок оформляет Разрешение. Разрешение оформляется в четырех экземплярах по форме, приведённой в Приложениях № 2, 3 к административному регламенту.

В Разрешении указываются следующие данные:

полное название организации или фамилия, имя, отчество гражданина;  
почтовый индекс и адрес;  
номер Разрешения с кодом региона;  
наименование органа, выдающего Разрешение;  
разрешённый вид деятельности;  
полное название объекта в соответствии с проектом;  
адрес или место нахождения объекта;  
другие условия Разрешения.

3.5.3. Разрешение подписывается Главой городского поселения Диксон (замещающим его должностным лицом) и заверяется печатью.

3.5.4. Контрольный экземпляр Разрешения с комплектом направленных заявителем документов хранится в системе делопроизводства Администрации городского поселения Диксон.

3.5.5. Направление оригинала Разрешения почтовым отправлением осуществляется, должностным лицом Администрации городского поселения Диксон, ответственным за делопроизводство или вручается лично заявителю под роспись.

3.5.6. Специалист, подготовивший разрешение на строительство, реконструкцию ремонт объекта капитального строительства в трёхдневный срок со дня выдачи такого разрешения направляет его копию в Территориальную Службу строительного надзора и жилищного контроля по Красноярскому краю в Таймырском Долгано-Ненецком муниципальном районе.

3.5.7. Информация о выданных Разрешениях, о продлении срока действия Разрешения заносится специалистом в реестр, формирование и ведение которого осуществляется специалистом в электронном виде. В реестре указываются следующие сведения о каждом получателе муниципальной услуг:

полное название организации или фамилия, имя, отчество гражданина;  
номер разрешения;  
дата выдачи;  
наименование объекта;  
адрес (местоположение) объекта;  
личная подпись заявителя.

Оформление и выдача Разрешения производится по Блок-схеме административной процедуры, которая приведена в Приложении № 4 к административному регламенту.

#### **4. Порядок и формы контроля за предоставлением муниципальной услуги**

4.1. Текущий контроль осуществляется постоянно специалистами, предоставляющими муниципальную услугу, по каждой процедуре в соответствии с установленными Административными регламентами, содержанием и сроками действий, а также путем проведения руководителем уполномоченного органа проверок исполнения специалистами положений Административного регламента, иных нормативных правовых актов Российской Федерации.



4.2. Для текущего контроля используются сведения, полученные в электронной базе данных, служебная корреспонденция уполномоченного органа, устная и письменная информация специалистов, осуществляющих регламентируемые действия.

4.3. О случаях и причинах нарушения сроков и содержания административных процедур ответственные за их осуществление специалисты немедленно информируют своих непосредственных руководителей, а также осуществляют срочные меры по устранению нарушений.

4.4. Специалисты, предоставляющие муниципальную услугу, несут персональную ответственность за соблюдение сроков и порядка рассмотрения заявлений и представления информации, размещения информации на официальных сайтах, достоверность и полноту сведений, представляемых в связи с предоставлением муниципальной услуги.

4.5. Текущий контроль осуществляется путем проведения должностным лицом, ответственным за организацию работы по предоставлению работы, проверок соблюдения и исполнения специалистами положений Административного регламента, иных нормативных правовых актов Российской Федерации.

Периодичность осуществления текущего контроля устанавливается руководителем уполномоченного органа.

4.6. Контроль за полнотой и качеством предоставления муниципальной услуги включает в себя проведение проверок, выявление и устранение нарушений прав заявителей, рассмотрение, принятие решений и подготовку ответов на обращения заявителей, содержащих жалобы на решения, действия (бездействие) должностных лиц уполномоченного органа.

По результатам проведенных проверок в случае выявления нарушений прав заявителей осуществляется привлечение виновных лиц к ответственности в соответствии с законодательством Российской Федерации.

4.7. Проверки полноты и качества исполнения муниципальной услуги осуществляются на основании распоряжений Главы городского поселения Диксон.

Проверки могут быть плановыми (осуществляться на основании полугодовых или годовых планов работы уполномоченного органа) и внеплановыми. При проверке могут рассматриваться все вопросы, связанные с предоставлением муниципальной услуги (комплексные проверки), или отдельные аспекты (тематические проверки). Проверка также может проводиться по конкретному обращению заявителя.

4.8. Результаты проверки оформляются в виде справки, в которой отмечаются выявленные недостатки и предложения по их устранению.

4.9. Справка подписывается проверяющим и руководителем проверяемого уполномоченного органа.

## **5. Порядок обжалования действий (бездействия) должностных лиц и решений, принятых в ходе оказания муниципальной услуги**

### **5.1. Порядок досудебного (внесудебного) обжалования**

Заявители имеют право обратиться с жалобой на действия (бездействие) должностных лиц и решений, принятых в ходе оказания муниципальной услуги лично или направить письменное обращение, жалобу (претензию).

Заявители могут обращаться к Главе городского поселения Диксон с жалобой на принятое по обращению решение, действие (бездействие) должностных лиц в ходе выполнения настоящего регламента по оказанию муниципальной услуги по адресу: п. Диксон, ул. Водопьянова, 14.

Жалоба должна содержать:

- 1) наименование органа, предоставляющего муниципальную услугу, должностного лица органа, предоставляющего муниципальную услугу, либо государственного или муниципального служащего, многофункционального центра, его руководителя и (или) работника, организаций, предусмотренных частью 1.1 статьи 16 Федерального закона от 27.07.2010 № 210-ФЗ, их руководителей и (или) работников, решения и действия (бездействие) которых обжалуются;
- 2) фамилию, имя, отчество (последнее - при наличии), сведения о месте жительства заявителя - физического лица либо наименование, сведения о месте нахождения заявителя - юридического лица, а также номер (номера) контактного телефона, адрес (адреса) электронной почты (при наличии) и почтовый адрес, по которым должен быть направлен ответ заявителю;
- 3) сведения об обжалуемых решениях и действиях (бездействии) органа, предоставляющего муниципальную услугу, должностного лица органа, предоставляющего муниципальную услугу, либо государственного или муниципального служащего, многофункционального центра, работника многофункционального центра, организаций, предусмотренных частью 1.1 статьи 16 Федерального закона от 27.07.2010 № 210-ФЗ, их работников;
- 4) доводы, на основании которых заявитель не согласен с решением и действием (бездействием) органа, предоставляющего муниципальную услугу, должностного лица органа, предоставляющего муниципальную услугу, либо государственного или муниципального служащего, многофункционального центра, работника многофункционального центра, организаций, предусмотренных частью 1.1 статьи 16 Федерального закона от 27.07.2010 № 210-ФЗ, их работников. Заявителем могут быть представлены документы (при наличии), подтверждающие доводы заявителя, либо их копии.

При обращении заявителя в уполномоченный орган, предоставляющий муниципальную услугу, срок рассмотрения жалобы в течение пятнадцати рабочих дней со дня ее регистрации. В случае обжалования отказа уполномоченного органа в приеме документов у заявителя либо в исправлении допущенных опечаток и ошибок или в случае обжалования нарушения установленного срока таких исправлений - в течение пяти рабочих дней со дня ее регистрации.

5.2. По результатам рассмотрения жалобы принимается одно из следующих решений:

- 1) жалоба удовлетворяется, в том числе в форме отмены принятого решения, исправления допущенных опечаток и ошибок в выданных в результате предоставления государственной или муниципальной услуги документах, возврата заявителю денежных средств, взимание которых не предусмотрено нормативными правовыми актами Российской Федерации, нормативными правовыми актами субъектов Российской Федерации, муниципальными правовыми актами;
- 2) в удовлетворении жалобы отказывается.

5.3. Не позднее дня, следующего за днем принятия решения, указанного в части 5.2. настоящего раздела, заявителю в письменной форме и по желанию заявителя в электронной форме направляется мотивированный ответ о результатах рассмотрения жалобы.

5.4. В случае установления в ходе или по результатам рассмотрения жалобы признаков состава административного правонарушения или преступления должностное лицо, работник, наделенные полномочиями по рассмотрению жалоб, незамедлительно направляют имеющиеся материалы в органы прокуратуры.

5.5. Положения раздела 5, устанавливающие порядок рассмотрения жалоб на нарушения прав граждан и организаций при предоставлении государственных и муниципальных услуг, не распространяются на отношения, регулируемые

Федеральным законом от 20.05.2006 № 59-ФЗ «О порядке рассмотрения обращений граждан Российской Федерации».

5.6. Ответ на обращение не дается в случаях, если:

- 1) в обращении не указаны реквизиты заявителя (фамилия, имя, отчество физического лица, полное наименование юридического лица, данные должностного лица, почтовый адрес);
- 2) в обращении содержатся оскорбительные выражения, угрозы жизни и здоровью;
- 3) текст обращения не поддается прочтению, о чем сообщается заявителю, если фамилия и почтовый адрес поддаются прочтению;
- г). в обращении содержится вопрос, на который заявителю многократно давались письменные ответы по существу в связи с ранее направленными обращениями, и при этом в обращении не приводятся новые доводы или обстоятельства.

5.7. Порядок судебного обжалования.

Решения и действия (бездействие) администрации, должностных лиц администрации, нарушающие право заявителя на получение муниципальной услуги, могут быть обжалованы в суде в порядке, установленном законодательством Российской Федерации.

Приложение № 1  
к административному регламенту предоставления Администрацией городского поселения Диксон муниципальной услуги по выдаче разрешений на строительство, реконструкцию объектов капитального строительства, ввод объектов в эксплуатацию и на территории городского поселения Диксон

Образцы заявлений на выдачу разрешений на строительство и разрешений на ввод объектов в эксплуатацию территории городского поселения Диксон

1. Заявление юридического лица на выдачу разрешение на строительство (утверждено приказом Министра регионального развития Российской Федерации от 02.07.2009 № 251)

кому: Главе городского поселения Диксон
от кого: _____ (наименование юридического лица – застройщик, планирующего осуществлять строительство, капитальный ремонт или реконструкцию; ИНН; юридический и почтовый адреса; Ф.И.О. руководителя; телефон; банковские реквизиты (наименование банка, р/с, к/с, БИК))
Прошу выдать разрешение на строительство/ реконструкцию (нужное подчеркнуть)
(наименование объекта) на земельном участке по адресу: _____ (город, район, улица, номер участка)
сроком на _____ месяца(ев).
Строительство (реконструкция) будет осуществляться на основании от " _____ " _____ г. № _____ (наименование документа)
Право на пользование землей закреплено _____ (наименование документа) от " _____ " _____ г. № _____
Проектная документация на строительство объекта разработана _____ (наименование проектной организации, ИНН, юридический и почтовый адреса,

Ф.И.О. руководителя, номер телефона, банковские реквизиты
(наименование банка, р/с, к/с, БИК) имеющей право на выполнение проектных работ, закрепленное
(наименование документа и уполномоченной организации, его выдавшей) от “ _____ ” _____ г. № _____, и согласована в установленном порядке с заинтересованными организациями и органами архитектуры и градостроительства: – положительное заключение государственной экспертизы получено за № _____ от “ _____ ” _____ г. – схема планировочной организации земельного участка согласована _____ за № _____ от “ _____ ” _____ г. (наименование организации)
Проектно-сметная документация утверждена _____ за № _____ от “ _____ ” _____ г.
Дополнительно информируем: Финансирование строительства (реконструкции) застройщиком будет осуществляться _____ (банковские реквизиты и номер счета) Работы будут производиться подрядным (хозяйственным) способом в соответствии с договором от “ _____ ” _____ 20 _____ г. № _____
(наименование организации, ИНН, юридический и почтовый адреса, Ф.И.О. руководителя, номер телефона, банковские реквизиты (наименование банка, р/с, к/с, БИК)) Право выполнения строительно-монтажных работ закреплено _____
(наименование документа и уполномоченной организации, его выдавшей) от “ _____ ” _____ г. № _____ Производителем работ приказом _____ от “ _____ ” _____ г. № _____ назначен _____ (должность, фамилия, имя, отчество) имеющий специальное образование и стаж работы в строительстве _____ (высшее, среднее) _____ лет. Строительный контроль в соответствии с договором от “ _____ ” _____ г. № _____ будет осуществляться _____
(наименование организации, ИНН, юридический и почтовый адреса, Ф.И.О. руководителя, номер телефона, банковские реквизиты (наименование банка, р/с, к/с, БИК)) право выполнения функций заказчика (застройщика) закреплено _____
(наименование документа и организации, его выдавшей) № _____ от “ _____ ” _____ г.

Обязуюсь обо всех изменениях, связанных с приведенными в настоящем заявлении сведениями, сообщать в

\_\_\_\_\_ (наименование уполномоченного органа)

\_\_\_\_\_ (должность)

\_\_\_\_\_ (подпись)

\_\_\_\_\_ (Ф.И.О.)

“ \_\_\_\_\_ ” \_\_\_\_\_ 20 \_\_\_\_\_ г.

М.П.

## 2. Заявление физического лица на выдачу разрешение на строительство

Главе городского поселения Диксон

от \_\_\_\_\_ (фамилия, имя, отчество полностью)

проживающего: \_\_\_\_\_ (полный адрес проживания)

паспорт \_\_\_\_\_ (серия и номер паспорта)

выдан \_\_\_\_\_ (кем и когда выдан паспорт)

представитель \_\_\_\_\_ (фамилия, имя, отчество полностью)

паспорт \_\_\_\_\_ (серия и номер паспорта)

выдан \_\_\_\_\_ (кем и когда выдан паспорт)

действующий на основании доверенности \_\_\_\_\_ (номер и дату доверенности)

телефон № \_\_\_\_\_

### ЗАЯВЛЕНИЕ.

Прошу выдать разрешение на строительство, реконструкцию \_\_\_\_\_ (ненужное зачеркнуть)  
объекта капитального строительства \_\_\_\_\_ (наименование объекта капитального строительства в соответствии

с проектной документацией)  
на этап строительства, реконструкции \_\_\_\_\_

(описание этапа строительства, реконструкции, если разрешение выдается

на этап строительства, реконструкции)  
расположенного на земельном участке с кадастровым номером:

\_\_\_\_\_ ,  
по адресу (местоположение):

\_\_\_\_\_ ,  
(адрес объекта капитального строительства или строительный адрес)

сроком на \_\_\_\_\_ месяц (ев).

Право на пользование землей закреплено \_\_\_\_\_  
(наименование документа на право собственности,

\_\_\_\_\_ ,  
владения), пользования, распоряжения земельным участком)

№ \_\_\_\_\_ от \_\_\_\_\_

Проектная документация на строительство разработана \_\_\_\_\_

\_\_\_\_\_ ,  
(наименование проектно-изыскательской организации, проектной организации, её адрес)

Работы будут производиться подрядным (хозяйственным) способом \_\_\_\_\_

\_\_\_\_\_ ,  
(наименование организации, её адрес)

**Краткие проектные характеристики объекта капитального строительства:**

\_\_\_\_\_ ,  
(общая площадь объекта; площадь земельного участка, количество этажей и или высота здания, строения,

\_\_\_\_\_ ,  
сооружения; строительный объем, в том числе подземной части; количество мест,

\_\_\_\_\_ ,  
вместимость, мощность, производительность)

Приложение :

\_\_\_\_\_ ,  
(перечень прилагаемых документов)

\_\_\_\_\_  
\_\_\_\_\_  
\_\_\_\_\_  
\_\_\_\_\_

\_\_\_\_\_ ,  
(дата)

\_\_\_\_\_ ,  
(подпись, расшифровка подписи)

**3. Заявление на выдачу разрешение на строительство объекта индивидуального жилищного строительства**

Главе городского поселения Диксон

от \_\_\_\_\_  
(фамилия, имя, отчество полностью)

проживающего: \_\_\_\_\_  
(полный адрес проживания)

паспорт \_\_\_\_\_  
(серия и номер паспорта)

выдан \_\_\_\_\_  
(кем и когда выдан паспорт)

представитель \_\_\_\_\_  
(фамилия, имя, отчество полностью)

паспорт \_\_\_\_\_  
(серия и номер паспорта)

выдан \_\_\_\_\_  
(кем и когда выдан паспорт)

действующий на основании доверенности \_\_\_\_\_  
(номер и дату доверенности)

телефон № \_\_\_\_\_

### ЗАЯВЛЕНИЕ.

Прошу выдать разрешение на строительство, реконструкцию  
(ненужное зачеркнуть)

индивидуального жилого дома \_\_\_\_\_  
(описание этапа строительства, реконструкции, если разрешение выдается

на этап строительства, реконструкции)

расположенного по адресу (местоположение): \_\_\_\_\_

Приложение:

(перечень прилагаемых документов)



_____	_____
(дата)	(подпись, расшифровка подписи)

4. Заявление юридического лица на выдачу разрешения на ввод объекта в эксплуатацию.

Главе городского поселения Диксон
от _____
(полное наименование юридического лица)
юридический адрес: _____
(полный адрес)
местонахождение: _____
(полный адрес)
ИНН _____
ОКПО _____
ОГРН _____
представитель _____
(фамилия, имя, отчество полностью)
паспорт _____
(серия и номер паспорта)
выдан _____
(кем и когда выдан паспорт)
действующий на основании доверенности _____
(номер и дату доверенности)
телефон № _____
<b>ЗАЯВЛЕНИЕ.</b>
В соответствии со <b>статьей 55</b> Градостроительного кодекса Российской Федерации прошу оформить и выдать разрешение на ввод в эксплуатацию объекта
_____
(наименование объекта (этапа) капитального строительства
_____
в соответствии с проектной документацией, кадастровый номер объекта)

расположенного по адресу:

\_\_\_\_\_

(адрес объекта капитального строительства в соответствии с государственным адресным

\_\_\_\_\_

реестром с указанием реквизитов документов о присвоении, об изменении адреса)

на земельном участке (земельных участках) с кадастровым номером:

\_\_\_\_\_

строительный адрес: \_\_\_\_\_

\_\_\_\_\_

В отношении объекта капитального строительства выдано разрешение на строительство, № \_\_\_\_\_, дата выдачи \_\_\_\_\_, орган, выдавший разрешение на строительство \_\_\_\_\_

Сведения о техническом плане здания (строения, сооружения):

\_\_\_\_\_

дата подготовки технического плана

\_\_\_\_\_

Ф.И.О. кадастрового инженера, его подготовившего

\_\_\_\_\_

номер, дата выдачи квалификационного аттестата кадастрового инженера

\_\_\_\_\_

орган исполнительной власти субъекта РФ, выдавший квалификационный аттестат

\_\_\_\_\_

дата внесения сведений о кадастровом инженере в государственный реестр

Приложение:

\_\_\_\_\_

(перечень прилагаемых документов)

\_\_\_\_\_

\_\_\_\_\_

\_\_\_\_\_

\_\_\_\_\_

\_\_\_\_\_

\_\_\_\_\_

\_\_\_\_\_

\_\_\_\_\_

\_\_\_\_\_

\_\_\_\_\_

\_\_\_\_\_

(наименование должности  
руководителя организации)

\_\_\_\_\_

(личная подпись)

\_\_\_\_\_

(фамилия и инициалы)

М.П.

5. Заявление физического лица на выдачу разрешения на ввод объекта в эксплуатацию.

Главе городского поселения Диксон

от \_\_\_\_\_  
(фамилия, имя, отчество полностью)

проживающего: \_\_\_\_\_  
(полный адрес проживания)

паспорт \_\_\_\_\_  
(серия и номер паспорта)

выдан \_\_\_\_\_  
(кем и когда выдан паспорт)

представитель \_\_\_\_\_  
(фамилия, имя, отчество полностью)

паспорт \_\_\_\_\_  
(серия и номер паспорта)

выдан \_\_\_\_\_  
(кем и когда выдан паспорт)

действующий на основании доверенности \_\_\_\_\_

(номер и дату доверенности)

телефон № \_\_\_\_\_

**ЗАЯВЛЕНИЕ.**

Прошу выдать разрешение на ввод в эксплуатацию построенного, реконструирован-  
(ненужное зачеркнуть)  
ного, отремонтированного объекта капитального строительства \_\_\_\_\_  
(наименование объекта капитального

строительства в соответствии с проектной документацией),  
расположенного по адресу: \_\_\_\_\_  
(полный адрес объекта капитального строительства с указанием субъекта Российской Федерации,  
административного района и т.д. или строительный адрес)

Приложение: \_\_\_\_\_

(перечень прилагаемых документов)

---

---

---

---

---

---

---

---

---

---

\_\_\_\_\_ (дата)

\_\_\_\_\_ (подпись, расшифровка подписи)

6. Заявление физического лица на выдачу разрешения на ввод объекта в эксплуатацию объекта индивидуального жилищного строительства.

Главе городского поселения Диксон

от \_\_\_\_\_  
(фамилия, имя, отчество полностью)

проживающего: \_\_\_\_\_  
(полный адрес проживания)

паспорт \_\_\_\_\_  
(серия и номер паспорта)

выдан \_\_\_\_\_  
(кем и когда выдан паспорт)

представитель \_\_\_\_\_  
(фамилия, имя, отчество полностью)

паспорт \_\_\_\_\_  
(серия и номер паспорта)

выдан \_\_\_\_\_  
(кем и когда выдан паспорт)

действующий на основании доверенности \_\_\_\_\_

\_\_\_\_\_ (номер и дату доверенности)

телефон № \_\_\_\_\_

### ЗАЯВЛЕНИЕ.

Прошу выдать разрешение на ввод в эксплуатацию построенного, реконструированного,  
(ненужное зачеркнуть)

**индивидуального жилого дома,**

расположенного по адресу: \_\_\_\_\_  
(полный адрес объекта капитального строительства)

Приложение:

1. разрешение на строительство;
2. свидетельство на право собственности, договор аренды земельного  
(ненужное зачеркнуть)  
участка № \_\_\_\_\_ от « \_\_\_\_ » \_\_\_\_\_ 20\_\_ г.;
3. градостроительный (кадастровый) план земельного участка № \_\_\_\_\_;
4. документ, подтверждающий соответствие построенного, реконструированного,  
индивидуального жилого дома  
(ненужное зачеркнуть)  
требованиям технических регламентов (строительных норм и правил);
5. документ, подтверждающий соответствие построенного, реконструированного,  
индивидуального жилого дома  
(ненужное зачеркнуть)  
техническим условиям подключения к сетям инженерно-технического обеспечения (при их наличии);
6. схему (исполнительную съемку), отображающую расположение построенного, реконструированного индивидуального жилого дома,  
(ненужное зачеркнуть)  
расположение сетей инженерно-технического обеспечения в границах земельного участка (при их наличии).

\_\_\_\_\_ (дата)

\_\_\_\_\_ (подпись, расшифровка подписи)

7. Заявление о продлении срока действия разрешения на строительство

Главе городского поселения Диксон

от \_\_\_\_\_  
(фамилия, имя, отчество полностью)

проживающего: \_\_\_\_\_  
(полный адрес проживания)

паспорт \_\_\_\_\_  
(серия и номер паспорта)

выдан \_\_\_\_\_  
(кем и когда выдан паспорт)

представитель \_\_\_\_\_  
(фамилия, имя, отчество полностью)

паспорт \_\_\_\_\_  
(серия и номер паспорта)

выдан \_\_\_\_\_  
(кем и когда выдан паспорт)

действующий на основании доверенности \_\_\_\_\_  
(номер и дату доверенности)

телефон  
№ \_\_\_\_\_

### ЗАЯВЛЕНИЕ.

Прошу продлить срок действия разрешения на строительство, реконструкцию  
объекта капитального строительства: \_\_\_\_\_

\_\_\_\_\_ (ненужное зачеркнуть)

\_\_\_\_\_ (наименование объекта)

на земельном участке по адресу: \_\_\_\_\_

\_\_\_\_\_ (город, район, улица, кадастровый номер земельного участка)  
сроком на \_\_\_\_\_ месяца (ев).

Документами, подтверждающими начало строительства, реконструкции  
объекта капитального строительства, являются: \_\_\_\_\_

\_\_\_\_\_ (наименование документов)

Ранее выданное разрешение на строительство прилагается.

\_\_\_\_\_ (дата)

\_\_\_\_\_ (подпись, расшифровка подписи)

8. Заявление о внесении изменений в разрешение на строительство  
Главе городского поселения Диксон

от \_\_\_\_\_  
(фамилия, имя, отчество полностью)

проживающего: \_\_\_\_\_  
(полный адрес проживания)

паспорт \_\_\_\_\_

(серия и номер паспорта)

выдан \_\_\_\_\_  
(кем и когда выдан паспорт)

представитель \_\_\_\_\_  
(фамилия, имя, отчество полностью)

паспорт \_\_\_\_\_  
(серия и номер паспорта)

выдан \_\_\_\_\_  
(кем и когда выдан паспорт)

действующий на основании доверенности \_\_\_\_\_  
(номер и дату доверенности)

телефон

№ \_\_\_\_\_

### ЗАЯВЛЕНИЕ.

В соответствии со статьей 55 Градостроительного кодекса Российской Федерации прошу внести изменения в разрешение от "\_\_\_" \_\_\_\_\_ 20 \_\_\_\_ № \_\_\_\_\_ на строительство объекта капитального строительства \_\_\_\_\_

(наименование объекта)

по адресу: \_\_\_\_\_

Внесение изменений связано с \_\_\_\_\_

(необходимо указать причины, послужившие основанием для обращения с заявлением в том числе наименование и реквизиты документов (дата, номер, кем выданы)

Прилагаемые документы на \_\_\_\_\_ листах, в 1 экз. в т.ч.:

1. правоустанавливающие документы на земельный участок \_\_\_\_\_ листов;
2. \_\_\_\_\_.
3. \_\_\_\_\_.
4. \_\_\_\_\_.

Прошу уведомить о результате рассмотрения заявления о внесении изменений в разрешение на строительство объекта капитального строительства посредством телефона, СМС-сообщения на мобильный телефон или электронный адрес:

\_\_\_\_\_

(данная графа заполняется по желанию гражданина, в ней выбирается способ уведомления, указывается номер телефона или электронный адрес)

Застройщик (заказчик)

МП

---

ФИО должность, подпись  
наименование юридического лица или физического лица



Приложение № 2  
к административному регламенту  
предоставления Администрацией городского  
поселения Диксон муниципальной услуги по  
выдаче разрешений на строительство,  
реконструкцию объектов капитального  
строительства, ввод объектов в эксплуатацию  
и на территории городского поселения  
Диксон

**ФОРМА  
РАЗРЕШЕНИЯ НА СТРОИТЕЛЬСТВО**

(утв. Приказом Министерства строительства и жилищно-коммунального хозяйства  
Российской Федерации от 19 февраля 2015 г. № 117/пр)

Кому \_\_\_\_\_  
(наименование застройщика)  
\_\_\_\_\_  
(фамилия, имя, отчество – для граждан,  
\_\_\_\_\_  
полное наименование организации – для  
\_\_\_\_\_  
юридических лиц), его почтовый индекс  
\_\_\_\_\_  
и адрес, адрес электронной почты)<sup>1</sup>

**РАЗРЕШЕНИЕ  
на строительство**

Дата \_\_\_\_\_<sup>2</sup>

№ \_\_\_\_\_<sup>3</sup>

\_\_\_\_\_  
(наименование уполномоченного федерального органа исполнительной власти или органа исполнительной власти субъекта Российской Федерации, или  
органа

\_\_\_\_\_  
местного самоуправления, осуществляющих выдачу разрешения на строительство. Государственная корпорация по атомной энергии “Росатом”)

в соответствии со статьей 51 Градостроительного кодекса Российской Федерации  
разрешает:

1	Строительство объекта капитального строительства <sup>4</sup>	
	Реконструкцию объекта капитального строительства <sup>4</sup>	
	Работы по сохранению объекта культурного наследия, затрагивающие конструктивные и другие характеристики надежности и безопасности такого объекта <sup>4</sup>	
	Строительство линейного объекта (объекта капитального строительства, входящего в состав линейного объекта) <sup>4</sup>	
	Реконструкцию линейного объекта (объекта капитального строительства, входящего в состав линейного объекта) <sup>4</sup>	

2	Наименование объекта капитального строительства (этапа) в соответствии с проектной документацией <sup>5</sup>	
	Наименование организации, выдавшей положительное заключение экспертизы проектной документации, и в случаях, предусмотренных законодательством Российской Федерации, реквизиты приказа об утверждении положительного заключения государственной экологической экспертизы	

	Регистрационный номер и дата выдачи положительного заключения экспертизы проектной документации и в случаях, предусмотренных законодательством Российской Федерации, реквизиты приказа об утверждении положительного заключения государственной экологической экспертизы <sup>6</sup>	
--	---	--

3	Кадастровый номер земельного участка (земельных участков), в пределах которого (которых) расположен или планируется расположение объекта капитального строительства <sup>7</sup>	
---	--	--

	Номер кадастрового квартала (кадастровых кварталов), в пределах которого (которых) расположен или планируется расположение объекта капитального строительства <sup>7</sup>	
--	--	--

	Кадастровый номер реконструируемого объекта капитального строительства <sup>8</sup>	
--	---	--

3.1	Сведения о градостроительном плане земельного участка <sup>9</sup>	
-----	--	--

3.2	Сведения о проекте планировки и проекте межевания территории <sup>10</sup>	
-----	--	--

3.3	Сведения о проектной документации объекта капитального строительства, планируемого к строительству, реконструкции, проведению работ сохранения объекта культурного наследия, при которых затрагиваются конструктивные и другие характеристики надежности и безопасности объекта <sup>11</sup>	
-----	---	--

4	Краткие проектные характеристики для строительства, реконструкции объекта капитального строительства, объекта культурного наследия, если при проведении работ по сохранению объекта культурного наследия затрагиваются конструктивные и другие характеристики надежности и безопасности такого объекта. <sup>12</sup>		
---	---	--	--

	Наименование объекта капитального строительства, входящего в состав имущественного комплекса, в соответствии с проектной документацией. <sup>13</sup>		
--	---	--	--

Общая площадь (кв. м):		Площадь участка (кв. м):	
------------------------	--	--------------------------	--

Объем (куб. м):		в том числе подземной части (куб. м):	
-----------------	--	---------------------------------------	--

Количество этажей (шт.):		Высота (м):	
--------------------------	--	-------------	--

	Количество подземных этажей (шт.):		Вместимость (чел.):	
	Площадь застройки (кв. м):			
	Иные показатели <sup>14</sup> :			
5	Адрес (местоположение) объекта <sup>15</sup> :			
6	Краткие проектные характеристики линейного объекта <sup>16</sup> :			

	Категория: (класс)	
	Протяженность:	
	Мощность (пропускная способность, грузооборот, интенсивность движения):	
	Тип (КЛ, ВЛ, КВЛ), уровень напряжения линий электропередачи	
	Перечень конструктивных элементов, оказывающих влияние на безопасность:	
	Иные показатели <sup>17</sup> :	

Срок действия настоящего разрешения – до “ \_\_\_\_ ” \_\_\_\_\_ 20\_\_ г. в соответствии с \_\_\_\_\_<sup>18</sup>

\_\_\_\_\_  
(должность уполномоченного лица органа, осуществляющего выдачу разрешения на строительство)

\_\_\_\_\_  
(подпись)

\_\_\_\_\_  
(расшифровка подписи)

“ \_\_\_\_ ” \_\_\_\_\_ 20\_\_ г.

М.П.

Действие настоящего разрешения продлено до “ \_\_\_\_ ” \_\_\_\_\_ 20\_\_ г.<sup>19</sup>

\_\_\_\_\_  
(должность уполномоченного лица органа, осуществляющего выдачу разрешения на строительство)

\_\_\_\_\_  
(подпись)

\_\_\_\_\_  
(расшифровка подписи)

“ \_\_\_\_ ” \_\_\_\_\_ 20\_\_ г.

М.П.

\_\_\_\_\_

Приложение № 3  
к административному регламенту  
предоставления Администрацией городского  
поселения Диксон муниципальной услуги по  
выдаче разрешений на строительство,  
реконструкцию объектов капитального  
строительства, ввод объектов в эксплуатацию  
и на территории городского поселения  
Диксон

**ФОРМА**  
**РАЗРЕШЕНИЯ НА ВВОД ОБЪЕКТА В ЭКСПЛУАТАЦИЮ**  
(утв. Приказом Министерства строительства и жилищно-коммунального хозяйства  
Российской Федерации от 19 февраля 2015 г. № 117/пр)

Кому \_\_\_\_\_  
(наименование застройщика)  
\_\_\_\_\_  
(фамилия, имя, отчество – для граждан,  
полное наименование организации – для  
юридических лиц), его почтовый индекс  
\_\_\_\_\_ и адрес, адрес электронной почты)

1

**РАЗРЕШЕНИЕ**  
**на ввод объекта в эксплуатацию**

Дата \_\_\_\_\_<sup>2</sup> № \_\_\_\_\_<sup>3</sup>

I. \_\_\_\_\_  
(наименование уполномоченного федерального органа исполнительной власти, или  
органа исполнительной власти субъекта Российской Федерации, или органа местного самоуправления,  
осуществляющих выдачу разрешения на ввод объекта в эксплуатацию, Государственная корпорация по атомной энергии “Росатом”)

в соответствии со статьей 55 Градостроительного кодекса Российской Федерации разрешает ввод в эксплуатацию построенного, реконструированного объекта капитального строительства; линейного объекта; объекта капитального строительства, входящего в состав линейного объекта; завершённого работами по сохранению объекта культурного наследия, при которых затрагивались конструктивные и другие характеристики надежности и безопасности объекта<sup>4</sup>,

\_\_\_\_\_ (наименование объекта (этапа)  
\_\_\_\_\_ капитального строительства  
\_\_\_\_\_ в соответствии с проектной документацией, кадастровый номер объекта)

5

расположенного по адресу:

(адрес объекта капитального строительства в соответствии с государственным адресным

6

реестром с указанием реквизитов документов о присвоении, об изменении адреса)

на земельном участке (земельных участках) с кадастровым номером <sup>7</sup>: \_\_\_\_\_

строительный адрес <sup>8</sup>: \_\_\_\_\_

В отношении объекта капитального строительства выдано разрешение на строительство, № \_\_\_\_\_, дата выдачи \_\_\_\_\_, орган, выдавший разрешение на строительство <sup>9</sup> \_\_\_\_\_

## II. Сведения об объекте капитального строительства <sup>10</sup>

Наименование показателя	Единица измерения	По проекту	Фактически
1. Общие показатели вводимого в эксплуатацию объекта			
Строительный объем – всего	куб. м		
в том числе надземной части	куб. м		
Общая площадь	кв. м		
Площадь нежилых помещений	кв. м		
Площадь встроенно-пристроенных помещений	кв. м		
Количество зданий, сооружений <sup>11</sup>	шт.		
2. Объекты непромышленного назначения			
2.1. Нежилые объекты (объекты здравоохранения, образования, культуры, отдыха, спорта и т.д.)			
Количество мест			
Количество помещений			
Вместимость			
Количество этажей			
в том числе подземных			
Сети и системы инженерно-технического обеспечения			
Лифты	шт.		
Эскалаторы	шт.		
Инвалидные подъемники	шт.		
Инвалидные подъемники	шт.		
Материалы фундаментов			
Материалы стен			
Материалы перекрытий			
Материалы кровли			
Иные показатели <sup>12</sup>			
2.2. Объекты жилищного фонда			

Общая площадь жилых помещений (за исключением балконов, лоджий, веранд и террас)	кв. м		
Общая площадь нежилых помещений, в том числе площадь общего имущества в многоквартирном доме	кв. м		
Количество этажей	шт.		
в том числе подземных			
Количество секций	секций		
Количество квартир/общая площадь, всего	шт./кв. м		
в том числе:			
1-комнатные	шт./кв. м		
2-комнатные	шт./кв. м		
3-комнатные	шт./кв. м		
4-комнатные	шт./кв. м		
более чем 4-комнатные	шт./кв. м		
Общая площадь жилых помещений (с учетом балконов, лоджий, веранд и террас)	кв. м		
Сети и системы инженерно-технического обеспечения			
Лифты	шт.		
Эскалаторы	шт.		
Инвалидные подъемники	шт.		
Материалы фундаментов			
Материалы стен			
Материалы перекрытий			
Материалы кровли			
Иные показатели <sup>12</sup>			
<b>3. Объекты производственного назначения</b>			
Наименование объекта капитального строительства в соответствии с проектной документацией:			
Тип объекта			
Мощность			
Производительность			
Сети и системы инженерно-технического обеспечения			
Лифты	шт.		
Эскалаторы	шт.		
Инвалидные подъемники	шт.		
Материалы фундаментов			
Материалы стен			
Материалы перекрытий			
Материалы кровли			
Иные показатели <sup>12</sup>			
<b>4. Линейные объекты</b>			

Категория (класс)			
Протяженность			
Мощность (пропускная способность, грузооборот, интенсивность движения)			
Диаметры и количество трубопроводов, характеристики материалов труб			
Тип (КЛ, ВЛ, КВЛ), уровень напряжения линий электропередачи			
Перечень конструктивных элементов, оказывающих влияние на безопасность			
Иные показатели <sup>12</sup>			
5. Соответствие требованиям энергетической эффективности и требованиям оснащенности приборами учета используемых энергетических ресурсов <sup>13</sup>			
Класс энергоэффективности здания			
Удельный расход тепловой энергии на 1 кв. м площади	кВт•ч/м <sup>2</sup>		
Материалы утепления наружных ограждающих конструкций			
Заполнение световых проемов			

Разрешение на ввод объекта в эксплуатацию недействительно без технического плана

14

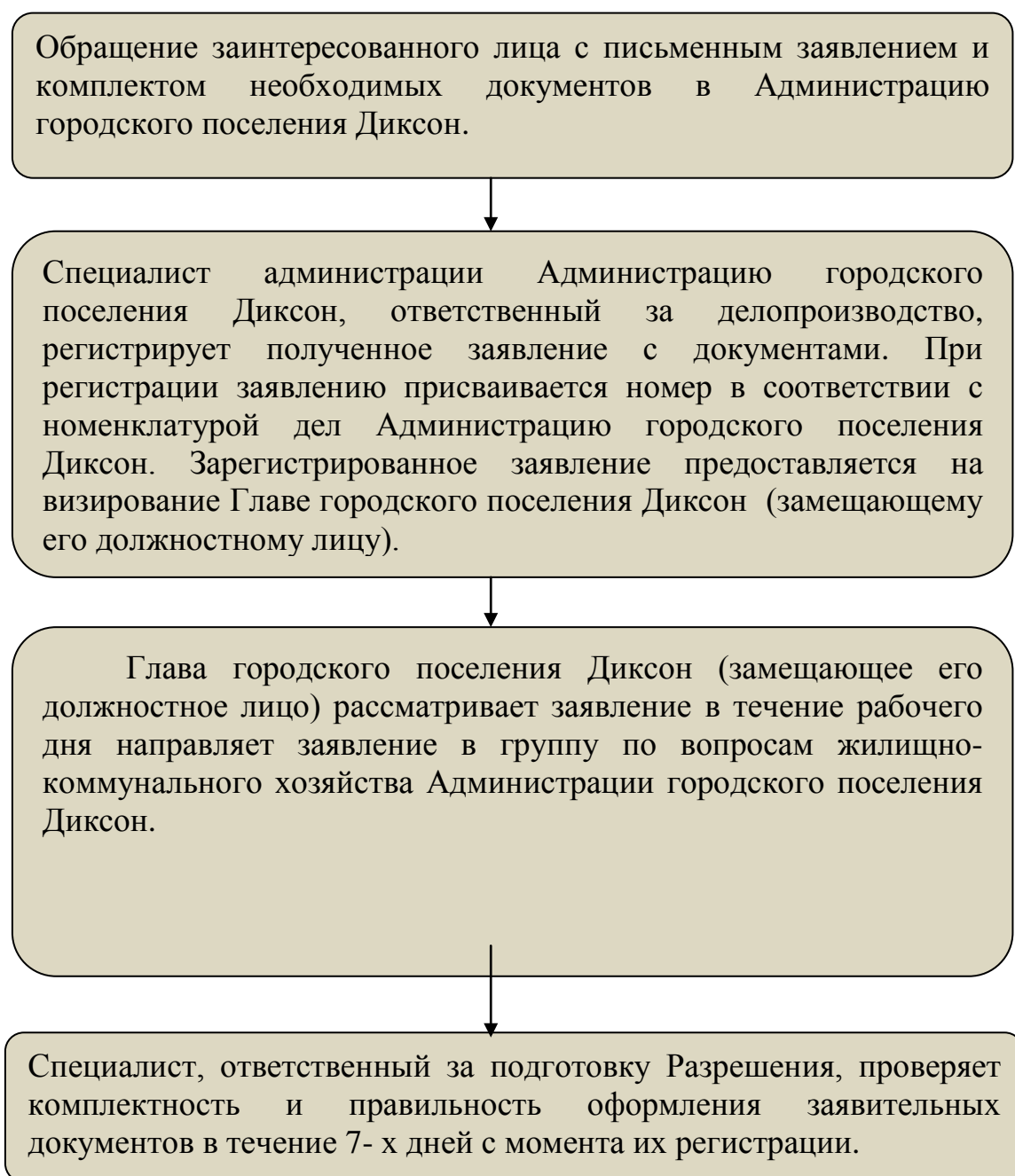
\_\_\_\_\_  
(должность уполномоченного  
сотрудника органа,  
осуществляющего выдачу  
разрешения на ввод объекта  
в эксплуатацию)

\_\_\_\_\_  
(подпись)

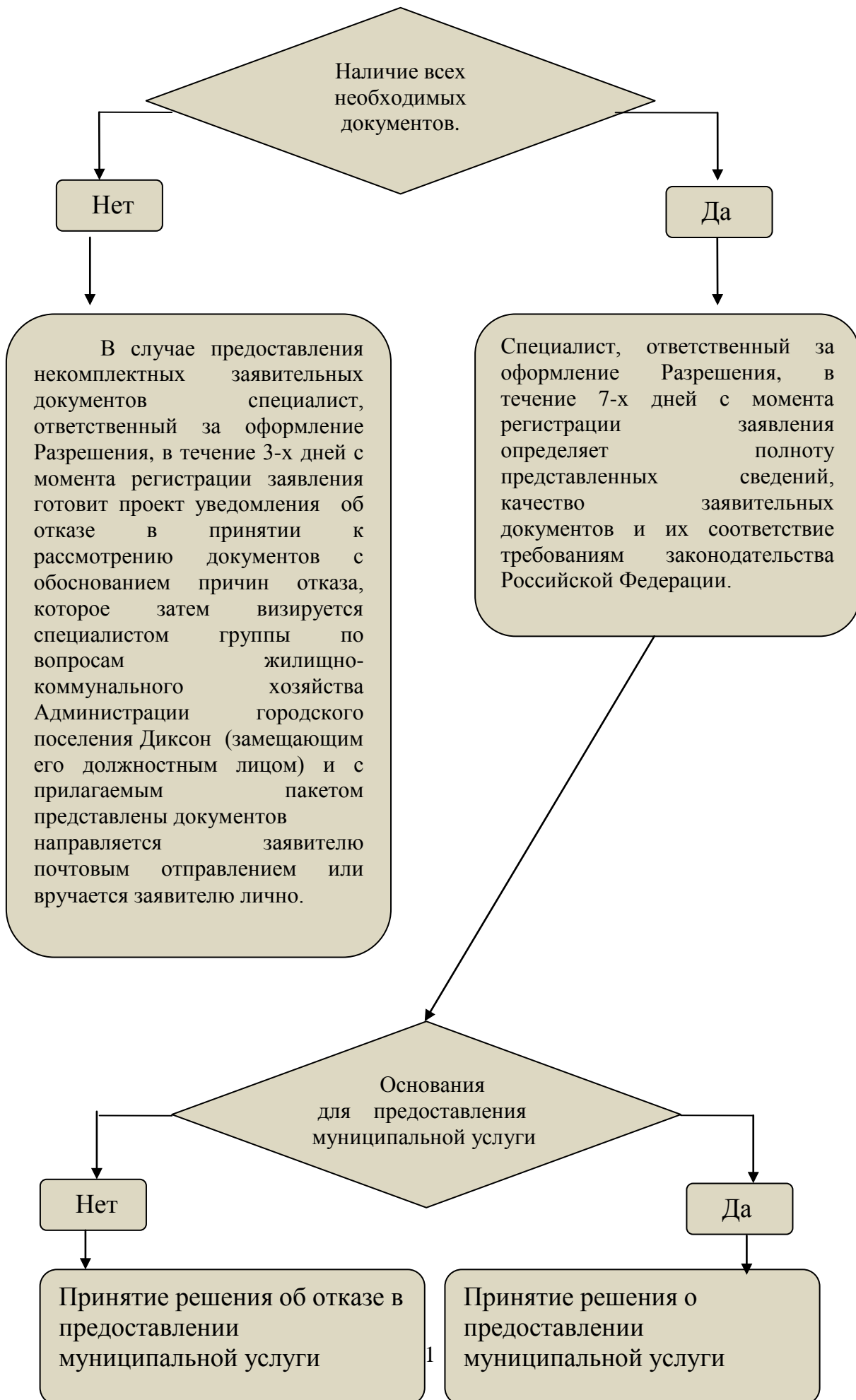
\_\_\_\_\_  
(расшифровка подписи)

“ \_\_\_\_ ” \_\_\_\_\_ 20 \_\_\_\_ г.  
М.П.

Блок-схема последовательности действий при предоставлении муниципальной услуги по выдаче разрешений на строительство, реконструкцию объектов капитального строительства, а также на ввод объектов в эксплуатацию и на территории городского поселения Диксон







В случае неполноты представленных сведений или несоответствия заявительных документов требованиям законодательства Российской Федерации специалист, ответственный за согласование, в течение 7 дней с даты регистрации заявления готовит проект уведомления об отказе в выдаче Разрешения, с указанием основания для отказа, который визируется специалистом группы по вопросам жилищно-коммунального хозяйства Администрации городского поселения Диксон (замещающим его должностным лицом) и подписывается Главой городского поселения Диксон (замещающим его должностным лицом). Один экземпляр уведомления об отказе в выдаче Разрешения с прилагаемым пакетом представленных документов направляется заявителю почтовым отправлением или вручается заявителю лично при предъявлении документов,

Специалист, ответственный за подготовку Разрешения, в случае отсутствия оснований для отказа, в течение 7 дней с даты регистрации заявления оформляет Разрешение в четырех экземплярах по утвержденной форме, которое визируется специалистом группы по вопросам жилищно-коммунального хозяйства Администрации городского поселения Диксон (замещающим его должностным лицом) и подписывается Главой городского поселения Диксон (замещающим его должностным лицом), заверяется печатью. Три экземпляра Разрешения направляются заявителю почтовым отправлением с уведомлением, или вручаются ему лично под роспись должностным лицом администрации, ответственным за делопроизводство.

<sup>1</sup> **В приложение 2 указываются:**

- фамилия, имя, отчество (если имеется) гражданина, если основанием для выдачи разрешения на строительство является заявление физического лица;

- полное наименование организации в соответствии со статьей 54 Гражданского кодекса Российской Федерации, если основанием для выдачи разрешения на строительство является заявление юридического лица.

<sup>2</sup> Указывается дата подписания разрешения на строительство.

<sup>3</sup> Указывается номер разрешения на строительство, присвоенный органом, осуществляющим выдачу разрешения на строительство, который имеет структуру А-Б-В-Г, где:

А – номер субъекта Российской Федерации, на территории которого планируется к строительству (реконструкции) объект капитального строительства (двухзначный).

В случае, если объект расположен на территории двух и более субъектов Российской Федерации, указывается номер “00”;

Б – регистрационный номер, присвоенный муниципальному образованию, на территории которого планируется к строительству (реконструкции) объект капитального строительства. В случае, если объект расположен на территории двух и более муниципальных образований, указывается номер “000”;

В – порядковый номер разрешения на строительство, присвоенный органом, осуществляющим выдачу разрешения на строительство;

Г – год выдачи разрешения на строительство (полностью).

Составные части номера отделяются друг от друга знаком “-”. Цифровые индексы обозначаются арабскими цифрами.

Для федеральных органов исполнительной власти и Государственной корпорации по атомной энергии “Росатом” в конце номера может указываться условное обозначение такого органа, Государственной корпорации по атомной энергии “Росатом”, определяемый ими самостоятельно.

<sup>4</sup> Указывается один из перечисленных видов строительства (реконструкции), на который оформляется разрешение на строительство.

<sup>5</sup> Указывается наименование объекта капитального строительства в соответствии с утвержденной застройщиком или заказчиком проектной документацией.

<sup>6</sup> В случае выдачи разрешений на строительство для объектов в области использования атомной энергии указываются также данные (номер, дата) лицензии на право ведения работ в области использования атомной энергии, включающие право сооружения объекта использования атомной энергии.

<sup>7</sup> Заполнение не является обязательным при выдаче разрешения на строительство (реконструкцию) линейного объекта.

<sup>8</sup> В случае выполнения работ по сохранению объекта культурного наследия, при которых затрагиваются конструктивные и другие характеристики надежности и безопасности такого объекта, указывается кадастровый номер учтенного в государственном кадастре недвижимости объекта культурного наследия.

<sup>9</sup> Указывается дата выдачи градостроительного плана земельного участка, его номер и орган, выдавший градостроительный план земельного участка (не заполняется в отношении линейных объектов, кроме случаев, предусмотренных законодательством Российской Федерации).

<sup>10</sup> Заполняется в отношении линейных объектов, кроме случаев, предусмотренных законодательством Российской Федерации. Указываются дата и номер решения об утверждении проекта планировки и проекта межевания территории (в соответствии со сведениями, содержащимися в информационных системах обеспечения градостроительной деятельности) и лицо, принявшее такое решение (уполномоченный федеральный орган исполнительной власти, или высший исполнительный орган государственной власти субъекта Российской Федерации, или глава местной администрации).

<sup>11</sup> Указывается кем, когда разработана проектная документация (реквизиты документа, наименование проектной организации).

<sup>12</sup> В отношении линейных объектов допускается заполнение не всех граф раздела.

<sup>13</sup> Заполняется в случае выдачи разрешения на строительство сложного объекта (объекта, входящего в состав имущественного комплекса) в отношении каждого объекта капитального строительства.

---

<sup>14</sup> Указываются дополнительные характеристики, необходимые для осуществления государственного кадастрового учета объекта капитального строительства, в том числе объекта культурного наследия, если при проведении работ по сохранению объекта культурного наследия затрагиваются конструктивные и другие характеристики надежности и безопасности такого объекта.

<sup>15</sup> Указывается адрес объекта капитального строительства, а при наличии – адрес объекта капитального строительства в соответствии с государственным адресным реестром с указанием реквизитов документов о присвоении, об изменении адреса; для линейных объектов – указывается описание местоположения в виде наименований субъекта Российской Федерации и муниципального образования.

<sup>16</sup> Заполняется только в отношении линейного объекта с учетом показателей, содержащихся в утвержденной проектной документации на основании положительного заключения экспертизы проектной документации. Допускается заполнение не всех граф раздела.

<sup>17</sup> Указываются дополнительные характеристики, необходимые для осуществления государственного кадастрового учета объекта капитального строительства, в том числе объекта культурного наследия, если при проведении работ по сохранению объекта культурного наследия затрагиваются конструктивные и другие характеристики надежности и безопасности такого объекта.

<sup>18</sup> Указываются основания для установления срока действия разрешения на строительство:

- проектная документация (раздел);
- нормативный правовой акт (номер, дата, статья).

<sup>19</sup> Заполняется в случае продления срока действия ранее выданного разрешения на строительство. Не заполняется в случае первичной выдачи разрешения на строительство.

<sup>1</sup> **В приложение 3 указываются:**

- фамилия, имя, отчество (если имеется) гражданина, если основанием для выдачи разрешения на ввод объекта в эксплуатацию является заявление физического лица;

- полное наименование организации в соответствии со статьей 54 Гражданского кодекса Российской Федерации, если основанием для выдачи разрешения на ввод объекта в эксплуатацию является заявление юридического лица.

<sup>2</sup> Указывается дата подписания разрешения на ввод объекта в эксплуатацию.

<sup>3</sup> Указывается номер разрешения на ввод объекта в эксплуатацию, присвоенный органом, осуществляющим выдачу разрешения на ввод объекта в эксплуатацию, который имеет структуру А-Б-В-Г, где:

А – номер субъекта Российской Федерации, на территории которого планируется к строительству (реконструкции) объект капитального строительства (двухзначный).

В случае, если объект расположен на территории двух и более субъектов Российской Федерации, указывается номер “00”;

Б – регистрационный номер, присвоенный муниципальному образованию, на территории которого планируется к строительству (реконструкции) объект капитального строительства. В случае, если объект расположен на территории двух и более муниципальных образований, указывается номер “000”;

В – порядковый номер разрешения на строительство, присвоенный органом, осуществляющим выдачу разрешения на строительство;

Г – год выдачи разрешения на строительство (полностью).

Составные части номера отделяются друг от друга знаком “-”. Цифровые индексы обозначаются арабскими цифрами.

Для федеральных органов исполнительной власти и Государственной корпорации по атомной энергии “Росатом” в конце номера может указываться условное обозначение такого органа, Государственной корпорации по атомной энергии “Росатом”, определяемый ими самостоятельно.

<sup>4</sup> Оставляется один из перечисленных видов объектов, на который оформляется разрешение на ввод объекта в эксплуатацию, остальные виды объектов зачеркиваются.

<sup>5</sup> В случае выдачи разрешения на ввод объектов использования атомной энергии в эксплуатацию указываются данные (дата, номер) лицензии на право ведения работ в области

---

использования атомной энергии, включающие право эксплуатации объекта использования атомной энергии.

Разрешение на ввод в эксплуатацию этапа строительства выдается в случае, если ранее было выдано разрешение на строительство этапа строительства объекта капитального строительства.

Кадастровый номер указывается в отношении учтенного в государственном кадастре недвижимости реконструируемого объекта.

<sup>6</sup> Указывается адрес объекта капитального строительства, а при наличии – адрес объекта капитального строительства в соответствии с государственным адресным реестром с указанием реквизитов документов о присвоении, об изменении адреса; для линейных объектов – указывается адрес, состоящий из наименований субъекта Российской Федерации и муниципального образования.

<sup>7</sup> Указывается кадастровый номер земельного участка (земельных участков), на котором (которых), над или под которым (которыми) расположено здание, сооружение.

<sup>8</sup> Указывается только в отношении объектов капитального строительства, разрешение на строительство которых выдано до вступления в силу постановления Правительства Российской Федерации от 19.11.2014 № 1221 “Об утверждении Правил присвоения, изменения и аннулирования адресов” (Собрание законодательства Российской Федерации, 2014, № 48, ст. 6861).

<sup>9</sup> Указываются реквизиты (дата, номер) разрешения на строительство в соответствии со сведениями, содержащимися в информационных системах обеспечения градостроительной деятельности.

<sup>10</sup> Сведения об объекте капитального строительства (в отношении линейных объектов допускается заполнение не всех граф раздела).

В столбце “Наименование показателя” указываются показатели объекта капитального строительства;

в столбце “Единица измерения” указываются единицы измерения;

в столбце “По проекту” указывается показатель в определенных единицах измерения, соответствующих проектной документации;

в столбце “Фактически” указывается фактический показатель в определенных единицах измерения, соответствующих проектной документации.

<sup>11</sup> Количество вводимых в соответствии с решением в эксплуатацию зданий, сооружений должно соответствовать количеству технических планов, сведения о которых приведены в строке “Разрешение на ввод объекта в эксплуатацию недействительно без технического плана”.

<sup>12</sup> Указываются дополнительные характеристики объекта капитального строительства, объекта культурного наследия, если при проведении работ по сохранению объекта культурного наследия затрагиваются конструктивные и другие характеристики надежности и безопасности такого объекта, необходимые для осуществления государственного кадастрового учета.

<sup>13</sup> В отношении линейных объектов допускается заполнение не всех граф раздела.

<sup>14</sup> Указывается:

дата подготовки технического плана;

фамилия, имя, отчество (при наличии) кадастрового инженера, его подготовившего;

номер, дата выдачи квалификационного аттестата кадастрового инженера, орган исполнительной власти субъектов Российской Федерации, выдавший квалификационный аттестат, дата внесения сведений о кадастровом инженеру в государственный реестр кадастровых инженеров.

В случае принятия решения о вводе в эксплуатацию нескольких зданий, сооружений приводятся сведения обо всех технических планах созданных зданий, сооружений.